

Zorgeloos en veilig rijden in de winter

De winter komt er weer aan en dat betekent dat de omstandigheden voor je auto door lage temperaturen, gladheid en sneeuw een stuk zwaarder zijn.

Hierbij een handige reiswijzer met tips en adviezen voor de winter. En krijg je pech onderweg? Dan zorgen wij ervoor dat je snel weer onderweg bent.

ANWB wenst je alvast een prettige en veilige (winter)vakantie!

Is jouw auto winterklaar?



Vanwege de kou heeft je auto het in de winter extra zwaar. Dat blijkt ook uit de vele pechgevallen waar de Wegenswacht in de winter mee te maken heeft. Met de volgende tips van de Wegenswacht bereid je jouw auto voor op de winter en kun je 's ochtends zonder problemen wegrijden.

1. Maak de rubbers van de deuren goed schoon en smeer ze in. Dit kan met een speciale stick, maar talkpoeder helpt ook al.

2. Vul de ruitensproeiervloeistof bij met een antivries- variant. Deze vloeistof is blauw, de variant die je in de zomer gebruikt - dus zonder antivries - is roze van kleur (en soms geel).

3. Koop een speciale deken voor de voorruit, zodat je minder hoeft te krabben. Gebruik geen kranten, die kunnen vastvriezen. Ramen krijg je ijsvrij met een ruitontdooier.

4. Stel een setje winterspullen samen met ruitontdooier, slotontdooier (buiten de auto bewaren) en ijskrabbers.

5. Wissel je zomerbanden voor winterbanden. Zo heb je veel meer grip.

6. De accu zorgt in de winter voor de meeste problemen. De zelfontlading van de accu gaat namelijk sneller bij koude

temperaturen. Zorg dat je niet alleen korte ritjes maakt, want de dynamo kan de accu dan niet voldoende bijladen.

7. Een handrem kan vastvriezen. Gebruik hem in de winter daarom liever niet. Laat de auto in P of in zijn eerste versnelling staan. Sommige auto's hebben een elektronische handrem. Omdat zulke systemen niet met kabels maar op stroom werken, zou vorst geen problemen mogen opleveren.

8. Goed zicht is erg belangrijk. Zorg voor schone ruiten, die beslaan minder snel. Gebruik de airco om de condens weg te krijgen. Als het te koud is voor de airco zal er ook minder vocht in de lucht zitten, en is de kans op condens stukken minder.

9. De juiste motorolie kan het verschil betekenen tussen een auto die bij vrieskou wél start, of juist niet.

Alles over brandstof E5 en E10:

In Nederland en in diverse Europese landen kun je 5- en E10- benzine tanken. Dat is benzine die is aangelengd met bio-ethanol en het getal staat voor het percentage ethanol dat is toegevoegd. Waar moet je op letten? Vanaf 1 oktober 2019 wordt E10 op de meeste tankstations verplicht aangeboden. Alleen tankstations die maar 1 soort benzine kunnen aanbieden zijn vrij in de keuze om E10 of een andere benzine -bijvoorbeeld E5- aan te bieden. Wanneer meer soorten benzine kunnen worden aangeboden moet minimaal de helft van het aantal vulpistolen E10 bevatten. In de ANWB Onderweg app kun je van alle tankstations van alle brandstoffen in Nederland de actuele verkoopprijzen vinden. Op zoek naar tankstations met E10 of juist E5? Download de app gratis.

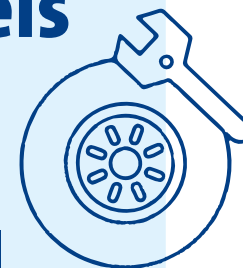
Wat vindt de ANWB?

De ANWB steunt het zoeken naar alternatieven voor fossiele brandstof en naar manieren om de CO2 uitstoot door verbranding van brandstof te verminderen. Toevoegen van ethanol aan benzine is zo'n alternatief. Wel pleiten we ervoor dat ook E5 (Euro 95 en/of SuperPlus) beschikbaar blijft als E10 verplicht is, en dat de invoering niet gaat leiden tot lastenverzwaring voor automobilisten.

Lees meer over de E5 en E10 benzine op anwb.nl/auto/brandstof/e10



Sneller je reis vervolgen met een reservewiel



Steeds meer auto's hebben geen reservewiel meer. Nederlandse vakantiegangers kunnen hierdoor steeds vaker niet verder na een lekke band.

De reserveband wordt nauwelijks meer standaard geleverd bij een auto; om zo te kunnen besparen op gewicht en omdat het gunstig is voor het brandstofgebruik. Dit is beter voor het milieu, maar als je pech hebt, heb je een probleem. ANWB adviseert Nederlandse vakantiegangers om toch voor een reserveband, of in ieder geval een thuiskomer, te zorgen. Een thuiskomer is een klein en smal reservewiel dat alleen is bedoeld om thuis (of bij de garage) te komen. Rijd hier niet harder mee dan 80 km/h.

Een tip van de Wegenwacht

Zelf een lekke band verwisselen? Draai de wielmoeren enigszins los terwijl de auto nog niet is opgekruipt; je kunt zo veel meer kracht zetten. Houd rekening: zet wel eerst de auto in de versnelling en op de handrem.

Winterbanden



Waarom zou je winterbanden kopen?

Bij lage temperaturen wordt rubber hard en onelastisch. Daarom maken bandenfabrikanten twee verschillende type banden: de winterband voor lage temperaturen en de zomerband voor hoge temperaturen. Winterbanden zijn echte specialisten geworden voor winterse omstandigheden. Ze zijn gemaakt van een zachtere rubbersamenstelling dan zomerbanden en hebben een grote hoeveelheid lamellen in het profiel,

waarmee ze de sneeuw als het ware kunnen vastpakken. Dat geeft veel meer grip. Veilig rijden op sneeuw en ijs is dan ook de belangrijkste reden om winterbanden te kopen.

Elke dag de weg op?

De ANWB adviseert winterbanden voor automobilisten die iedere dag op hun auto moeten kunnen vertrouwen. Ook wie met de auto op wintersport gaat doet er verstandig aan om winterbanden te kopen. Met zomerbanden is op sneeuw

en ijs niet veilig te rijden. De ANWB raadt daarom af om met een auto met zomerbanden de weg op te gaan op dagen dat er sneeuw of ijs ligt, of verwacht wordt.

Direct naar de resultaten van de winterbandentest 2019

[Bandenmaat 185/65 R15 T](#)

[Bandenmaat 205/65 R16 C](#)

Ik heb al winterbanden. Heb ik dan ook nog sneeuwkettingen nodig?

Ja, als je op kleine (berg-)wegen komt. In veel landen zijn sneeuwkettingen verplicht; dan staat er een verkeersbord met een wiel met sneeuwketting erop. Sneeuwkettingen zijn bedoeld als hulpmiddel om op besneeuwde

(berg-)wegen te kunnen rijden, weliswaar met beperkte snelheid (dat wordt aangegeven op de verpakking) en voor een kort stukje. Andersom heb je ook winterbanden nodig wanneer je sneeuwkettingen hebt. Sneeuwkettingen zijn namelijk niet geschikt voor het rijden van lange stukken op doorgaande wegen of snelwegen. Meer informatie over het gebruik van sneeuwkettingen in desbetreffende landen kan je vinden op: anwb.nl/auto/themas/winterbanden/sneeuwkettingen



Tips van onze hulpverleners

Zo sta je veilig bij pech:

- Zet de auto altijd zo ver mogelijk op de vluchtstrook of in de berm
- Draai de wielen naar rechts.
- Zet de alarmlichten aan.
- Laat alle inzittenden aan de rechterzijde uitstappen.
- Blijf achter de vangrail of in de berm wachten op hulp.
- Afhankelijk van de veiligheidsvoorschriften van het desbetreffende land; trek een veiligheidshesje aan of plaats een gevarendriehoek indien mogelijk
- Steek nooit de snelweg over, dat is levensgevaarlijk.

Controle dekking

Controleer voorafgaand aan de reis de dekking van de polis. In welk gebied heb je recht op pechhulp? En heb je bijvoorbeeld recht op repatriëring en vervangend vervoer? Zo ja, in welke categorie en voor hoe lang? Is je aanhangwagen ook meeverzekerd in ontkoppelde toestand? Sluit desgewenst een aanvullende dekking af.



Navigatiesysteem en kaarten mee

Routekaarten gaan niet meer vanzelfsprekend mee. Gezien de ervaring van navigatiesystemen die uitvallen of geen actuele kaarten bevatten, is het raadzaam kaarten mee te nemen. Routekaarten zijn gratis voor leden en op te halen bij de dichtstbijzijnde ANWB-winkel.



Reservesleutel

Neem altijd een reservesleutel van uw voertuig en een slotontdooier mee en bewaar deze op een andere plaats dan de reguliere sleutel.

Winter(sport) verkeer

Via Twitter @ANWB Europa blijf je altijd op de hoogte wat betreft de verkeersinformatie. Kijk voor je op reis gaat ook even op anwb.nl/verkeer voor actuele verkeersinformatie.

Tip: volg de actuele verkeerssituatie via de radio.



Tip: op vakantie is alles nét even anders. Verkeersdrukte in Frankrijk, milieuzones in Duitsland, noodnummers in Spanje. Gelukkig heb je met de ANWB Vakantiehulp APP overal hulp bij de hand.

Expert geeft tip:

De maximum snelheid voor een auto met dakkoffer is hetzelfde als voor een auto zonder. Wel adviseren wij met een dakkoffer niet harder te rijden dan 130 km/h, tenzij de fabrikant van de koffer een lagere snelheid opgeeft.

Verder moet je rekening houden met een meerverbruik van 10 - 25% en een minder goed weggedrag door het hogere zwaartepunt. Pas daarom je snelheid aan en laad alleen lichte spullen in de dakkoffer. Stop zware bagage zo laag mogelijk in de auto. **Let op:** niet elke dakkoffer is volledig waterdicht.

Elk land zijn eigen regels

Elk land kent zijn eigen verkeerswetgeving bestaande uit o.a. verkeersregels en voertuigeisen. Deze verkeersregels gelden uiteraard voor iedereen. Je leest het in de ANWB Rechtshulpwijzer.

In veel landen is het verplicht om veiligheidshesjes en een gevarendriehoek in de auto te hebben. Hetzelfde geldt vaak ook voor verbanddozen en reservelampjes. Wij adviseren Nederlandse bestuurders altijd de lokale regels te volgen uit veiligheidsoverwegingen en om eventuele discussies met de politie ter plaatse te voorkomen.



	Verbanddoos	Gevarendriehoek	Veiligheidshesjes		Reservelampjes	Brandblusser	Winterbanden		Sneeuwkettingen	
			Bezit	Gebruik			Verplicht	Aanbevolen	Verplicht	Toegestaan
België	x*	x		x ⁴		x*		x		x
Denemarken		x						x		x
Duitsland	x*	x*	x*				x ¹¹		x ⁸	x
Frankrijk**		x	x ⁶	x ⁴			x	x	x ⁸	x
Italië		x		x			x		x ⁸	x
Kroatië	x*	x ¹	x	x ⁴	x ⁷		x		x	x
Luxemburg		x	x	x			x			x
Nederland		x ⁵	x					x		
Noorwegen		x	x ^{*6}	x*				x	x	x
Oostenrijk	x	x	x	x ⁴			x		x ⁸	x
Polen		x	x	x		x			x	x
Slovenië	x*	x ¹		x	x*		x		x	x
Slowakije***	x	x	x	x			x			x
Spanje***		x ²	x*	x			x		x ⁸	x
Tsjechië ***	x	x	x	x			x		x ⁸	x
Zweden		x*					x ¹⁰			x
Zwitserland		x ⁶						x ¹⁰	x ⁸	x

*Geldt niet voor auto's met een Nederlands kenteken (let op: dus wel voor auto's die je ter plekke huurt).

**Een alcoholtest is verplicht in elk voertuig, maar bestuurders die geen test bij zich hebben, krijgen bij een eventuele politiecontrole géén boete.

***Het is verplicht een reservewiel in de auto te hebben plus gereedschap om een band te verwisselen. Als een reservewiel niet tot de standaarduitrusting behoort, is een bandenreparatieset of spuitbus met antilekspay ook toegestaan.

1. Er zijn 2 gevarendriehoeken verplicht bij een aanhangwagen
2. Er zijn 2 gevarendriehoeken verplicht als de auto een Spaans kenteken heeft.
3. Er zijn 2 gevarendriehoeken verplicht
4. Alleen verplicht voor bestuurder
5. Gevarendriehoek is alleen verplicht als alarmlichten niet functioneren.
6. Binnen handbereik bewaren
7. Geldt niet voor auto's met xenon, neon of LED verlichting
8. Maximale snelheid 50 km/h.
9. Verplicht indien men geen winterbanden heeft
10. Als je op zomerbanden rijdt tijdens winterse omstandigheden en betrokken raakt bij een ongeval, bestaat de kans dat je (mede) aansprakelijk wordt gesteld voor het ongeval omdat je het verkeer onnodig in gevaar hebt gebracht.
11. All season banden zijn ook toegestaan.

De artikelen zijn verkrijgbaar in ANWB winkels of via anwb.nl/webwinkel

Kijk voor meer informatie op anwb.nl/vakantie/landeninformatie



Verkeersdrukte overzicht en geplande weg- werkzaamheden

Reis bij voorkeur op tijdstippen die minder druk zijn

Raadpleeg de verkeersdruktekalender om te weten waar je aan toe bent tijdens het wintersport seizoen. De piekuren op de snelwegen van onze buurlanden zijn op de heenweg: vrijdag tussen 13.00 en 20.00 uur en zaterdag tussen 9.00 en 15.00 uur. Op de terugweg: zaterdag tussen 11.00 en 18.00 uur en zondag tussen 16.00 en 20.00 uur.

Actuele informatie is op deze site te vinden:

anwb.nl/verkeersdruktekalender

anwb.nl/wegwerkzaamheden-buitenland

Voorkom vertraging

Stilstaan en vertraging door wegwerkzaamheden is lastig en vervelend, maar is deels te voorkomen door je vooraf, bijvoorbeeld hier op anwb.nl, goed te informeren. En zo kan je ook stilstaan en vertraging door pech verminderen. Door Wegenwacht pechhulp Europa af te sluiten ben je namelijk door heel Europa, met ondersteuning van de ANWB Alarmcentrale, verzekerd van pechhulp.



Elektrisch de winter door

4 tips om je fiets winterklaar te maken

1. Maak de fiets schoon

Als eerste is het erg belangrijk om de fiets goed schoon te maken. Dit doe je voor de koude winterdagen beginnen en nadat je door de sneeuw of over een pas gestrooide weg hebt gefietst.

2. Pas de zadelhoogte aan

In de winter is het verstandig om je zadel iets lager te zetten dan in de zomer, zodat je met je voeten makkelijker bij de grond kunt als je onverhoopt uitglijdt.

3. Controleer de fietsverlichting

In de donkere wintermaanden is het belangrijk dat je als fietser goed te zien bent. In het donker en tijdens winterse buien word je namelijk makkelijk over het hoofd gezien.

4. Check de fietsbanden

Een goed bandenprofiel zorgt voor een stabiele grip op een glad wegdek. Als je regelmatig fietst in de winter, kun je overwegen om speciale fietswinterbanden te

kopen. Overweeg een onderhoudsbeurt.

Voor een extra controle kun je een onderhoudsbeurt laten uitvoeren door een ervaren fietsspecialist. Fietsspecialisten kijken bijvoorbeeld naar je remmen en kunnen controleren of alle instellingen van een e-bike nog goed staan.

5 tips voor elektrisch rijden in de winter

Spekgladde wegen, kou en winterse neerslag: deze factoren kunnen grote uitdagingen zijn voor Nederlandse elektrische rijders. De actieradius daalt, de laadkabel kan vastvriezen en winterbanden zijn van éxtra groot belang. Hier 5 tips waar mee je de winter kunt trotseren:

1. Beperk je elektronica gebruik

Wie op wintersport gaat, herkent het wel: de accu van je telefoon gaat sneller leeg. Dit geldt ook voor de elektrische auto. In de winter daalt de actieradius volgens de ANWB met ongeveer 30%. Je kunt op verschillende manieren elektriciteit besparen; zet bijvoorbeeld de radio uit en gebruik alleen stoelverwarming, i.p.v. volledige autoverwarming.

2. Auto voorverwarmen met de auto APP

Heeft de elektrische auto een stand kachel? Dan kun je op afstand de auto voorverwarmen via de laadpaal. Zodra je de straat uit rijdt, is de elektrische auto optimaal verwarmd door netstroom.



3. Extra laadkabel onderweg

Omdat de actieradius in vrieskou afneemt, raden wij aan om aan om de elektrische auto indien mogelijk dagelijks op te laden. Neem voor de zekerheid een extra laadkabel mee voor onderweg.

4. Extra belangrijk: winterbanden

Zo lang mogelijk elektrisch rijden? Kies dan bij een buitentemperatuur lager dan 7 graden voor winterbanden. Hierdoor heb je meer grip tijdens het rijden, verlies je minder energie en kun je dus maximaal op elektriciteit doorrijden.

5. Zorg dat de stekeraansluiting droog blijft

Het is beter in winterse kou om de elektrische auto binnen te zetten. Zorg in ieder geval dat de stekeraansluiting droog blijft. Mocht hij toch vastvriezen? Laat het loskoppelen over aan een professional.



Vakantiecheck en vakantiehulp app

Wie in het wintersport seizoen met de eigen auto op stap gaat, wil op de heen- en terugweg zo weinig mogelijk oponthoud hebben. ANWB heeft voor je op een rij gezet hoe je oponthoud zoveel mogelijk kunt vermijden. Voor een deel kun je dat doen door een goede voorbereiding en voor een deel door onderweg alert te zijn.

Overnachting van tevoren vastleggen

Hotels in het gebied van Neurenberg tot voorbij München zitten in de weekenden van het wintersport seizoen vaak vol. Boek van te voren een overnachtingsplek om lange zoektochten te voorkomen.

Tijdig kiezen bij knooppunten

Op je route naar de wintersport heb je meestal een aantal locaties waar je de keuze hebt om een alternatieve route via hoofdwegen te nemen. Zeker als het verkeer op een route langere tijd vast staat, kan een alternatieve route je veel reistijd sparen.

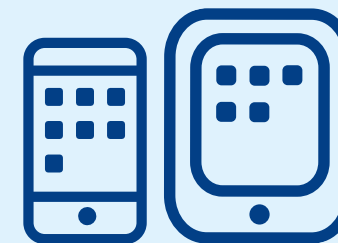
Wegwijs op reis in heel Europa.

Op vakantie is alles vaak nét even anders. Verkeersdrukke in Frankrijk, milieuzones in Duitsland, noodnummers in Spanje... Gelukkig heb je met de ANWB Vakantiehulp app overal hulp bij de hand.

Vind tolprijzen, brandstof, routinformatie, lokale verkeersregels, de ANWB Alarmcentrale en nog veel meer bij elkaar in één handige app. Gebruik 'm vooraf en onderweg. Fijne vakantie!

ANWB Vakantiehulp app, download nu

Wat vind je in de app?



1. Alles voor een goede voorbereiding

Niets vergeten voor vertrek? Een goede voorbereiding kan je stress besparen. Kijk in de app voor een handige checklist met essentiële checks en nuttige adviezen. Van de geldigheid van je paspoort tot je reservesleutels en je bandenspanning.



2. Altijd je digitale lidmaatschapspas op zak

Wat doe je bij autopech, een aanrijding of als je bankpas is gestolen? De app weet raad. Bekijk alle informatie, stel je vraag aan ANWB Experts, of bel de ANWB Alarmcentrale of een lokale hulpdienst. De app toont je actuele locatie in je scherm.



3. Belangrijke informatie onderweg

Van verkeer en verplichte zaken tot een taalgidsje in 15 talen. Alle informatie overzichtelijk per land bij elkaar, grotendeels offline beschikbaar. Ideaal voor een lange autovakantie, stedentrip, op wintersport of op de camping.



Tips van ons Technische Expertise Centrum

Airconditioning

Schakel een kwartier voor je de plaats van bestemming bereikt de airconditioning uit, de auto kan in die periode drogen. Laat voor de winter naar het interieurfilter kijken. De airco kan vol zitten met stof en pollen van de zomer en dan heb je minder opbrengst van de blower. Zorg dat er zo min mogelijk sneeuw, ijs en water in de auto komt. Op die manier heb je minder last van beslagen ramen en natte matten.

Ruitenwissers

Controleer of de ruitenwissers niet zijn vastgevroren aan de ruit, dit kan problemen veroorzaken als een gesprongen zekering of zelfs het doorbranden van de ruitenwissermotor. Ook bij veel sneeuw aan de onderzijde van de ruit kunnen deze problemen ontstaan.

Ruiten

Giet geen heet water over een autoruit om het ijs er vanaf te halen. Dit kan ervoor zorgen dat de ruit wederom befrist en kan leiden tot ruitbreuk.

Handrem

Veel auto's hebben een parkeerrem die automatisch inschakelt. We adviseren deze los te laten door een



truc met rempedaal en schakelaar. Zie hiervoor de handleiding van je auto, dit verschilt namelijk per merk en type. Tijdens het winterweer kun je de auto beter niet op de handrem zetten, deze kan vastvriezen. Zet de auto daarom in de versnelling als het gaat vriezen.

Gladheid en ABS

Als je auto uitgerust is met een ABS-remsysteem kan je met gladheid vol remmen. Berijders schrikken vaak van de geluiden en trillingen als de ABS in werking is, deze zaken zijn echter volkomen normaal. Je auto blijft dankzij dit remsysteem goed bestuurbaar.

Gladheid

Als het glad is, kun je beter niet snel sturen, accelereren of heftig remmen. Ga juist wat langzamer rijden en houd extra afstand. Als de auto ondanks rustig afstemmen toch gaat slippen, laat dan de rem los en begin voorzichtig opnieuw te remmen. Blijft de auto in een slip, trap dan de koppeling in en blijf steeds in de richting sturen waar je heen wilt. Ook al ga je recht op een obstakel af, nooit op de rem gaan staan! Je kunt alleen proberen het obstakel met sturen te ontwijken. In uiterste nood kan zelfs de bergwand of sneeuwwal als rem dienen.

Handleiding Pechsituaties

**Heb je pech in het buitenland?
Niet in alle Europese landen is er
een Wegenwacht Service zoals
wij die in Nederland kennen.
De werkwijze en voorwaarden
verschillen. Een korte introductie
vind je in deze pechhandleiding.**

Sleutelhulp versus berger

In veel landen is sleutelen langs de weg wettelijk verboden. Er wordt daarom een berger gestuurd om je weg te slepen. Houd er rekening mee dat de service en wachttijden in het buitenland anders zijn dan je gewend bent in Nederland. Met name in hooggelegen, besneeuwde gebieden kunnen de wachttijden soms oplopen tot meer dan 2 uur.

Ongeval

- Schakel altijd de politie in en laat een proces verbaal opstellen.
- Maak foto's van de verkeerssituatie en de schade.
- Vul met de tegenpartij het Europees schadeformulier in.
- Bel met de Alarmcentrale.



Pech in het buitenland

Stap 1: Zorg dat je veilig staat!

Stap 2: Bel altijd direct met de Alarmcentrale van je pechhulpdienst

Stap 3: Geef de locatie door: wegnummer, rij-richting, plaats (tussen welke steden) en KM aanduiding

Stap 4: Probeer te allen tijde telefonisch bereikbaar te zijn. Bij nieuws wil de Alarmcentrale contact met je kunnen opnemen



Lekke band

- Zoek altijd een veilige plek als je zelf het wiel gaat wisselen of de reparatieset gaat gebruiken.
- Wanneer je hulp inroept, zal de auto in de meeste gevallen worden weggesleept naar een garage of dealer.
- In sommige landen is het wettelijk verplicht om twee banden op dezelfde as te vervangen i.v.m. ontstaan van profielverschil.

Verkeerde brandstof getankt

- Start de motor niet wanneer je bij het tankstation merkt dat je de verkeerde brandstof heeft getankt! Dit voorkomt schade aan de motor en maakt herstellen aanzienlijk makkelijker.
- Dit is niet altijd gedekt door de verzekering. Houd rekening met extra kosten!

Reparatie

- Voorafgaand aan de reparatie wordt een diagnose gesteld. Vaak zijn hier kosten aan verbonden die je moet afrekenen bij de garage, ook als je besluit de reparatie niet te laten uitvoeren.
- De reparatiekosten bij de garage dien je zelf te betalen. Afhankelijk van de garantie en de voorwaarden binnen je verzekering kun je deze kosten later met de originele bonnen declareren.
- Meestal moet je (in tegenstelling tot wat je wellicht gewend bent in Nederland) de gerepareerde auto zelf ophalen bij de garage.

Huurauto

Indien de auto niet direct kan worden gerepareerd, kan indien meeverzekerd, een huurauto worden ingezet. Zonder rijbewijs, ID-kaart of paspoort en creditcard (met kredietruimte) is het onmogelijk een huurauto te regelen. Er is bijna altijd een creditcard nodig voor borgstelling.

- Controleer voor vertrek de voorwaarden van je verzekering en het aantal dagen dat je de huurauto mag gebruiken. Bij bijzondere huurauto's (bijvoorbeeld met trekhaak, MPVs en 7-zitters en groter) is de beschikbaarheid beperkter en kan de wachttijd daardoor langer zijn.
- Haal zelf de auto op en lever deze ook weer zelf in.

- Inspecteer de auto van te voren op schade en op meegeleverde "standaard accessoires" zoals de aanwezigheid van een reservewiel, veiligheidsdriehoek(en) en vestjes.
- Maak foto's bij het ophalen en inleveren van de huurauto. Dit kan problemen achteraf voorkomen indien de huurautomaatschappij je verantwoordelijk houdt voor schadeherstelkosten.

Repatriëring

Indien meeverzekerd wordt de auto naar Nederland getransporteerd als deze niet op de plek van bestemming binnen een bepaalde termijn of onder bepaalde voorwaarden gerepareerd kan worden.

- De sleutels en autopapieren moeten bij de garage worden achtergelaten.
- Ook als de auto niet is gerepareerd, worden vaak wel diagnosekosten in rekening gebracht. De kosten moeten voldaan zijn voordat de alarmcentrale het voertuig op kan halen.
- De auto wordt afgeleverd bij de garage in Nederland. Dit transport kan langere tijd in beslag nemen.

Zorgeloos op de weg:

Makkelijk en snel langs de tolpoorten - bespaar tijd op de Franse tolwegen!

De oplossing voor Nederlanders die met de auto naar Frankrijk reizen: de Libert-t Tolbadge. Je rijdt dan zonder te wachten door de tolpoortjes op het gehele Franse snelwegennetwerk en betaalt elektronisch. Dat betekent: geen wachttijden, tolwegkaartjes en wisselgeld meer op tolwegen. De tolbadge is verkrijgbaar in de ANWB-winkels, niet in de webwinkel.

Kosten tolbadge:

- Aanschaf badge voor leden: €17,95
- €3,- abonnementskosten per maand (alleen in de maanden dat de badge wordt gebruikt)
- De geldende toltarieven

Ook kun je nu bij ongeveer 300 parkeerterreinen/garages met de tolbadge betalen.



Bergpassen

De website Alpenpässe.co geeft je, in het Duits, informatie over de passen in Duitsland, Zwitserland, Frankrijk, Italië en Slovenië. Op de website vind u een overzicht met bergpassen in de Alpen die wel of niet open zijn.

Pech op de snelweg in Frankrijk

Wettelijk verplichte procedure

- Het Franse snelweggebied is door de Franse overheid als privégebied aangemerkt, waardoor er alleen door de lokale politie een sleepdienst ingeschakeld mag worden
- Vraag hulp via een praatpaal of via de SOS Autoroute APP 'SOS autoroute', je wordt dan meteen gelokaliseerd.
- Werkt dit niet? Bel dan 112
- Vervolgens word je weggesleept naar een garage
- Neem bij de garage contact op met de Alarmcentrale

Ga je met de auto op vakantie, dan kan het zijn dat je een vignet nodig hebt om op buitenlandse (snel)wegen te mogen rijden.

Voor toeristisch en zakelijk verkeer op de Oostenrijkse en Zwitserse snelwegen is het verplicht om een Autobahnvignet te hebben. Deze vignetten zijn bij de snelweggrensovergangen van Oostenrijk en Zwitserland verkrijgbaar, maar ook in onze ANWB winkels en heel eenvoudig online te bestellen via de webwinkel! Voor Oostenrijk heb je keuze uit een vignet met een geldigheid van 10 dagen (€11,95), 2 maanden (€29,15) of 1 jaar (€90,25).

Een Zwitsers Autobahnvignet is standaard 1 jaar geldig (€37,70). Je moet kunnen aantonen met het aankoopbewijs dat het vignet gekocht is bij een officieel verkooppunt. Wij raden aan om een aankoopbewijs te bewaren en deze gedurende de geldigheid van het vignet bij je te houden. De stickers dienen zichtbaar op de ruit te zitten, anders riskeer je hoge boetes.



Extra winter-sportdekking:



Om extra kosten te voorkomen adviseert de ANWB je om voor een goede reisverzekering te zorgen. Controleer bij de reisverzekering of er sprake is van een wintersportdekking. Hiermee voorkom je als wintersporter dat de kosten van een repatriëring of reddingsactie voor eigen rekening komen. Een helikoptervlucht van de piste naar het ziekenhuis kost al gauw enkele duizenden euro's. Veel reis- en zorgverzekeringen vergoeden de kosten van een privékliniek niet in de wintersport gebieden. De behandelkosten zijn hier vele malen hoger dan in een openbaar ziekenhuis. Om te voorkomen dat iemand zelf voor hoge kosten op moet draaien, is het belangrijk om zo vroeg mogelijk aan te geven dat men naar een openbaar ziekenhuis gebracht wil worden. Neem ook altijd contact op met je alarmcentrale wanneer je naar een ziekenhuis wordt gebracht.

Wintersport is één van de leukste vakanties die er is. Mocht daar onverhoopt verandering in komen door een ongeluk, dan is dat al erg genoeg. Check dus voor vertrek je verzekeringen. Een goede voorbereiding is de helft van de vakantiepret!

anwb.nl/verzekeringen
anwb.nl/wintersport



Skihelm tips

De skihelm is in steeds meer landen verplicht op de piste. Of je nou koopt of huurt, met deze tips weet je waar je op moet letten! Neem vooral de tijd! De producten dienen in ieder geval te worden gepast, zonder in eerste instantie te veel te letten op design en decoratie. De skihelm mag niet te los zitten en evenmin op het hoofd verschuiven. Mocht je al in het bezit zijn van een skibril, dan moet je deze meenemen als je een helm gaat kopen. Ook de beste skihelm kan in combinatie met de verkeerde bril onaangenaam knellen.

Het is erg handig als de helmsluiting met handschoenen aan te bedienen is. Koop een kindhelm nooit op de groei. Het hoofd van een kind groeit relatief het minst snel van het hele lichaam. Hierdoor kan een helm best lang meegaan voordat het kind eruit gegroeid is.

Kijk voor nog meer tips op anwb.nl/skihelm-kopen



Paklijsten:

Steuntje in de rug nodig bij het inpakken? De ANWB heeft printbare paklijsten voor alle soorten vakanties, dus ook voor de wintersport! Open de paklijst, print hem uit en vink aan wat je wil meenemen.

anwb.nl/paklijst-autovakantie
anwb.nl/paklijst-wintersportvakantie

Verwarmde want



Verwarmde handschoenen

Niemand wil met koude vingers of tenen in een skilift zitten. Gelukkig heeft de ANWB daar dé oplossing voor. Met deze verwarmde wanten, handschoenen en sokken heb jij geen last meer van de kou! Shop nu je hele wintersport uitrusting [online](#).