

TE VOET
VAN AMSTERDAM
NAAR
ARNHEM



A.N.W.B.
TOERISTENBOND
VOOR NEDERLAND.

Willy Sluiter — 1914.

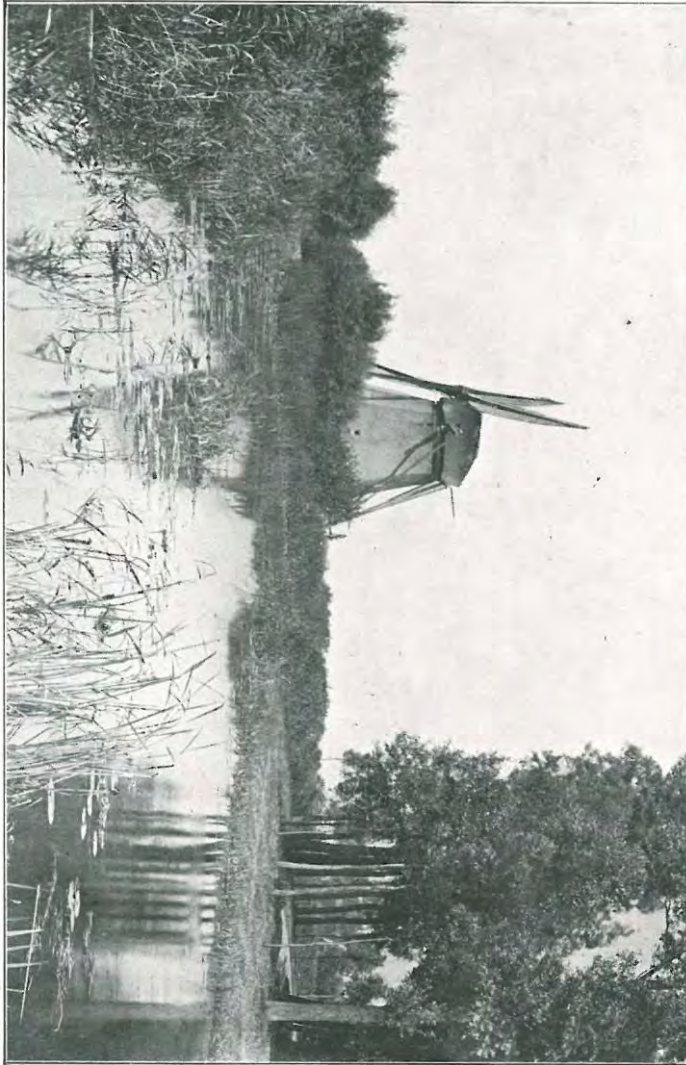
A. N. W. B.
TOERISTENBOND VOOR NEDERLAND

TE VOET

VAN

AMSTERDAM NAAR **ARNHEM**

DERDE DRUK



Aan het O. S.

WANDELEN.

Is dit reactie ?

In het moderne jaar 1914 verschijnt een handboekje, waarin de beschrijving voorkomt van een weg, welke moet worden bewandeld !

En we slaan, met een hyper-nerveus gebaar van allermodernste verbazing, de handen boven ons hoofd samen, en richten de oogen met een languisanten blik naar onze voeten, — wát ! wordt er nog gewandeld in deze wereld, en waagt men heit in de twintigste eeuw, onze aandacht te vragen voor zoo iets barbaarsch als het zich-voorthewegm-per-voet ?

We stappen af van onze met drie versnellingen windvliegende fietsen ; we zetten even den motor af onzer benzine-booten ; we klemmen de remmen aan onzer auto's ; we zweven even per aëroplane in glij-vlucht uit de hemelen omlaag, om ons toch wel geped te overtuigen, dat dit boekje geen pré-historische opgraving is uit eeuwen geleden.

Neen, hier is het, in on-klassiek gewaad, als hedendaagsche uitgave, kers-versch door de nieuwste rotatie-drukpersen afgeleverd : het handboekje voor wandelen !

We nemen het op, vervuld nog van een teer gevoel vol piëteit ; we doorbladeren het, gdijsk wij met eenig ontzag een handschrift in spijkerschrift bevingeren ; we lezen het, in den vromen trant, waarmede wij de oude hand-brevieren spellen der middel-eeuwsche kloosterbroeders . . .

Wan delen, . . . wandelen, . . . wandelen !

Er bestaat dus, in onzen van razend-snelle, hedendaagsche ver-

voermiddelen overvallen tijd nog zoo iets, wat ons vriendelijk tegenlacht, en dat, als een verouderd begrip, ons her-geeft het rustige, genoegelijke, gemoedelijke, gevaarlooze, haastlooze, zenuwstillen de, eetlust-opwekkende, gezonden-slaap-bevorderende, humeur-verbeterende, hartstocht-temperende, altruïsme-sterkende, menschen-min-verhoogende, tot de natuur-terug-brengende, van lief de tot God en Wereld omjuichende genot, wat w a n d e l e n heet?

Hoe! Wij leeren uit dit wandelboekje, dat er van het bijna aan onze vaderlandsehe westgrens liiggende Amsterdam, tot het aan de niet-verre oostgrens lokkende Arnhem, een grillig slinger-net zich weeft van stille, rustige, weinig begane, dikwijls geheel onbekende, stevig wel zelden door onze voeten betreden, aanbiddelijk mooie, wandelwegen!

Dit boekje wil ons vertellen, hoe, door de ijverige zorgen van den A. N. W. B., — onze zoo dikwijls, en nooit i g e n o e g geprezen Toeristenbond voor Nederland, — een wandelweg is uibgezet tussc.hen deze beide hoofdplaatsen, loop,ende door drie van onze in natuurschoon gloriënde provincies.

Wij lezen in de vo,lgende bladzijden, dat er overal langs den wandelweg duidelijke wegwijzers zijn aangebracht, die in tijds- of afstands-aanwijzingen tot veilige gidsen strekken; . . . dat er overal, waar het slechts pas geeft, steenen tafelen opgesteld staan, waarop de beeldhouwer het silhouet van den wijden panoranla-cirkel beitelde, zoodat wij van den steen kunnen aflezen de nameH der kerktotrens van steden en ghuchten, uren ver in het rond; . . . dat er natuur-monumenten en geschiedkundige merkwaardigheden te kust en te keur overal voor het hewonderen zijn; . . . dat, waar men si.echts wil, de pleisterplaatsen, rustiek of up-to-date, den wandelaar rust en lust bieden; dat . . .

. . . . de ruim veertig bLadzijden van het hier-volgende boekje over den eersten officiee}en wandelweig vanwege den Nederlandschen Toeristenbond zijn tlaar, om ons uitvoerig te vertellen wat men weten wil over een wandeling van Amsterdam naar Arnhem.

Wij gaan dus weer wandelen!

De verwende, de ontwende beenen nemen we weer op!

Naar de plechtig-oude, maar voor ons heerlijk-nieuwe wandelpaden zoeken wij weer!

Aan hel eind van den krachtigen dagmarsch zitten wij neer, verbaasd, getroiffen, eigenlijk zelfs wat beschaamd, dat wij uit

een van wetenswaardigheden overvol handboekje moesten leeren, dat er nog zooiets bestaat als wandelen; — en de van giezonde moeheid tintelende beenen strekken wij uit onder de tafel der gezelligheid. en mijmeren voor ons heen, hoe goed het is, herinnerd te worden, dat er die ver.geten, maar herbmen heedijlkheid tot ons werd teruggebracht van weer door ons eigen land te kunnen gaan, . . . al wandelend.

Wandelaar, lanigs de nieuw-gEopende Hollandsche wandelwegen, groet en heil!

Op! ter wandeling!

Mei, 1914.

JAN FEITHI.



Aan het Gein.

Afstandstabel.

Plaatsnamen in K.M.	Afstanden van AMSTERDAM in K.M.	Afstanden van ARNHEM in K.M.	TOELICHTINGEN,
		153.1	
3.8 Amsterdam, einde lijn 3 l)	3.8	149.3	*) Van het einde van lijn 9 is de afstand tot Diemerbrug 0.4 K.M. minder.
5.5 Diemerbrug	9.3	143.8	
3.5 Geinbrug	12.8	140.3	
2.0 Café Vink	14.8	138.3	
0.5 Vechtdijk bij Nigtevecht	15.1	137.8	
2.8 Voetveer	18.1	135.0	
3.9 Nederhorst den Berg	22.0	131.1	
3.0 Ankeveen	25.0	128.1	
3.0 's Graveland	28.0	125.1	
1.9 Melkhuis	29.9	123.2	
9.2 Kerkbrink (Hilversum)	39.1	114.0	
4.0 Lage Vuursche (Uitsp.)			
Straatweg Baarn-de Bildt bij den Tol (Herberg)	15.1	110.0	
2.9 Halte den Dolder (Padua)	46.0	107.1	
2.1 Bosch en Duin (Uitsp.)	48.1	105.0	
1.5 Huis ter Heide (Uitsp.)	49.6	103.5	
4.7 Zeist	54.3	98.8	
3.7 London (Herberg)	58.0	95.1	
5.1 Pyramide (Oriënteertafel)	63.1	90.0	
0.4 Pyramide (Uitsp.)	63.5	89.6	
0.7 Koepel van Stoop ²⁾	64.2	88.9	
2.6 Poort bij Maarn	66.8	86.3	
1.3 Maarnsche Berg	68.8	85.0	
3.7 Straatweg Driebergen-Doorn	71.8	81.3	
2.0 Doorn	73.8	79.3	
1.8 Uitzichttoren de Kaap	75.6	77.5	
4.1 Maarsbergen (Oriënteertafel)	79.7	73.4	
2.8 Graf van Nellesteyn (Melkhuis)	82.5	70.6	

²⁾ Ongerekend het zijpad van den wandelweg naar den Koepel, 250 M.

S af cl U S	PLAATSNAMEN.	Afstand en van AMSTERDAM in K.M.	Afstanden van ARNHEM in K.M.	TOELICHTINGEN,
0.3	Koepel van Lombok ,	82.8	70.3	
0.4	Uitzichttoren van Dam (Oriënteertafel) .	83.2	69.0	
2.0	Engelsche Berg	85.2	63.9	
4.0	Amerongen	89.2	67.9	
2.2	Koepel van Eyck (Theehuis)	91.4	61.7	
5.1	Amerongsche Berg (Manege)	96.5	56.6	
5.2	Hotel Berg en Bosch	101.7	51.4	
2.6	Wielingsheuvel (Oriënteertafel)	103.3	49.8	
3.7	Jodenbergje	107.0	46.1	
1.9	Rhenen	108.9	44.2	
2.4	Koningstafel (Oriënteertafel)	111.3	41.8	
0.9	Grebbe (Hotel)	112.2	40.9	
5.2	Wageningen (Hotel de Wereld)	117.4	35.7	
2.7	Wageningse he Berg (Hotel met terras)	120.4	33.0	
0.9	Watertoren met Belvédère	121.0	32.1	
3.3	Nol in 't Bosch (Hotel)	124.3	28.8	
5.4	Heelsum (Kerk)	129.7	23.4	
1.2	Noord berg (Uitzicht)	130.9	22.2	
2.3	Doorwerth (de Zalmen Uitsp.)	133.2	19.9	
0.4	Doorwerth (Kasteel)	133.6	19.5	
4.4	Westerbouwing (Uitsp., Oriënteertafel)	138.0	15.1	
3.4	Oosterbeek	141.4	11.7	
4.5	Warnsborn	145.9	7.2	
4.7	Sonsbeek (Belvédère)	150.1	2.5	
2.5	Arnhem (Station)	153.1		

Gemiddeld kan men rekenen 12 minuten per Kilometer, goede voetgangers minder, minder goede meer ; met de aangegeven afstanden kan men dus zelf nagaan hoeveel tijd men voor het bereiken van een of andere plaats zal noodig hebben.

Hiebij is met rusten en met kijken op mooie punten geen, rekening gehouden.

Verdeeling in 5 dagmarschen .

1 ^e dag.	Amsterdam -Hilversum .	29.9 K.M.
2 ^e „	Hilversum —Zeist	24.4 „
3 ^e „	Zeist —Amerongen .	34.9 „
4 ^e „	Amerongen- Wageningen	28.2 „
5 ^e „	Wageningen- Arnhem	35.7 „
		<hr/>
		153.1 K.M.

Verdeeling in 6 dagmarschen.

1 ^e dag.	Amsterdam-Hilversum	29.9 K.M.
„	Hilversum -Zeist .	24.4 „
„	Zeist-Doorn	19.5 „
„	Doorn-Berg en Bosch .	27.9 „
„	Berg en Bosch-Nol in 't Bosch	22.6 „
„	Nol in 't Bosch-Arnhem .	28.8 „
		<hr/>
		153.1 IC.M.

Eenige wenken.

Nu de Wandelweg Amsterdam-Arnhem velen brengt tot beoefening van het haast in onbruik geraakte toerisme te voet. is het niet overbodig te wijzen op eenige punten, die bij een voetreis in acht moeten worden genomen.

In de eerste plaats wijdt men bijzondere aandacht aan het :

SCHOEISEL. Dit moet goed ingelooopen zijn, van stevige zolen voorzien. goed sluitend om de wreef, doch van voren breed, zoodat de teenen ruimte hebben. Hiervan hangt zeer veel af; de kleinste verwonding aan den voet door drukken of schuren van het schoeisel, is in staat de gheele voetreis te bederven. Vele voetreizigers zijn gewoon de voeten 's morgens en 's avonds met brandewijn of anderen alcohol te wasschen.

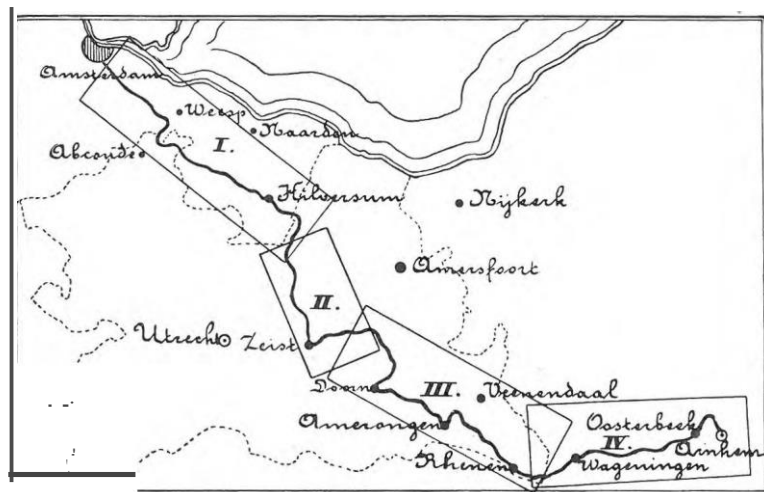
DAGMARSCHEN. Eenige voorafgaande oefening is wel gewenscht. Bestaat daartoe geen gelegenheid, dan beginne men met zeer kleine dagmarschen. Voor eenigszins geoefenden is de tocht gemakkelijk in vijf of zes dagen te maken, volgens de op blz. 10 achter de afstandstabel aangegeven indeelingen, waarbij rekening is gehouden met de plaatsen, waar het beste nachtlgies verkrijgbaar is. Echter vindt men ook in verschillende tusschen:gelegen plaatsen een goed onderkomen. De hotels zijn in de vgbeschrijving genoemd met vermelding van de telefoonnummers, daar in het drukke seizoen vooruitbestelling raadzaam zal zijn.

Men beginne bij voorkeur 's morgens vroeg, en vermijde het loopen onmiddellijk na een maaltijd, hetgeen zeer vermoeiend is. Tijdens de warmste uren van den dag neme men Lij voorkeur

rust.. Vergezichten zijn 's morgens en 's avonds meestal veel mooier dan bij hoogen zonnestand.

KAARTEN. Hierachter vindt men vier nauwkeurige kaarten, schaal 1/50.000, waarop de wandelweg met rood is aangegeven en voortf. alles vermeld is, wat den wandelaar belang kan inboezemen.

Deze kaarten zijn zoodanig ingericht, dat men ze onder de wandeling nooit behoeft uit te vouwen, doch het gedeelte, dat men raad plegen wil, steeds kan openslaan, zooals de bladen van een boek. Als men thuis den gids raadpleegt, kan men de kaart echter gemakkelijk uitvouwen.



Schaal 1: 800.000.

BAGAGE. Velen zullen er de voorkeur aan geven, alles zelf mee te nemen, om vrij te blijven in de keuze van het nachtverblijf. Men beperke zich dan echter tot het strikt noodige en bedenke, dat de kunst van een reistasch te pakken voornamelijk daarin bestaat, dat men weet, wat men er uit kan laten. De in het buitenland algemeen gebruikelijke rugzak is verre te verkiezen boven een handtaschje.

Zend men de bagage vooruit, dan kan men natuurlijk wat

meer meenemen. Van Amsterdam naar Hilversum geschiedt de verandering per Hollandsche Spoor. Van Hilversum naar Zeist eveneens per H. IJ. S., tot Utrecht, en verder per tram naar Zeist. Voorbij Zeist is de Ooster Stoomtram het aangewezen vervoermiddel. Als men zijn koffertje 's morgens voor 12 uur aan een der agentschappen bezorgt, kan men er op rekenen het 's avonds ter bestemmingsplaats te vinden. Des Zondagservoelt de Stoomtram echter geen goederen, de H. IJ. S. alleen als bestelgoedsnelverkeer en wel met expresse bestelling, als men ze bezorgd wil hebben, anders kan men ze aan de bagagebureaux afhalen.

PROVIND medenemen is in het algemeen onnoodig. De weg is zo gekozen, dat men een voldoende aantal hotels en koffiehuizen passeert. Wie toch iets wil medenemen, zij met nadruk gewaarschuwd tegen het wegwerpen van papier, schillen, flesschen, enz. Dit is een ergerlijk misbruik, een van de voornaamste redenen, waarom zooveel bosschen voor het publiek gesloten worden. Men werpe dergelijke zaken in de daartoe bestemde manden, die op verschillende punten langs den wandelweg zijn geplaatst, of wel, men neme ze mede tot men een geschikt plaatsje vindt, waar men ze, zonder iets te beschadigen, in den grond kan begraven.

Aangezien de wandelweg voor een zeer groot deel loopt over particuliere terreinen, waarvan de eigenaren welwillend toestemming hebben gegeven de wandeling door hun eigendommen te leiden, wordt den wandelaars uitdrukkelijk aanbevolen, alles na te laten wat oorzaak zou kunnen zijn, dat een eenmaal verkregen vergunning zou worden ingetrokken. Men late na planten te beschadigen, takken of bloemen af te snijden, die zeer dikwijls een eind verder reeds weer worden weggegooid.

HONDE N mag men nergens medenemen; deze zijn oorzaak, dat allerlei wild wordt opgejaagd, waarin vele eigenaars een reden vinden hun terreinen te sluiten. Ziet men wild, men late het stil loopen; dikwijls heeft men daardoor de gelegenheid de dieren in hun natuurstaat waar te nemen.

nIWIJLEN late men eveneens thuis. Vooreerst, omdat het wielrijden in de meeste bosschen streng verboden is, maar bovendien, omdat vele paden er totaal ongeschikt voor zijn, en

het medevoeren van een rijwiel door het geaccidenteerde terrein uiterst vermoeiend is.

ROOKEN is in sommige bosschen en heiden verboden met het oog op het brandgevaar. Daar zijn bordjes met het opschrift: „niet rooken", onder de gewone bordjes aangebracht.

Ook elders evenwel zijn men met lucifers en rookmateriaal uiterst voorzichtig. In den zomer zijn dennenbosschen, eikenhakhout en heidestruiken, vooral na droogte, zeer brandbaar, zoodat een achteloos weggeworpen brandend voorwerp groote schade kan aanrichten. Het beste zou zijn in bosschen en heide maar eens niet te rooken.

TOEGANGSKAARTEN. Verschillende gedeelten van den weg zijn alle, of geheel of gedeeltelijk, voor hen, die zich aan het Secretariaat van den Bond, Laan Capes van Cattenburch 64, Den Haag, voorzien hebben van een op naam gestelde toegangskaat. Men denke er dus aan, zoodanige kaart tijdig aan te vragen, daar men anders gevaar loopt door een veldwachter bekeurd te worden interreinen, die feitelijk verboden zijn.



Bij Nigtevecht.

Korte beschrijving van den wandelweg.

De wandel-weg Amsterdam- Arnhem is aangeduid door bordjes van onderstaand model, bestaande uit een blauwen driehoek op



een wit veld, die op ± 2 M. hoogte aan hoornen, palen, enz.. zijn bevestigd.

De bordjes met twee plaatsnamen onderaan, zullen geleidelijk vervallen worden door de wegwijzers met een plaatsnaam zooals bij den 2en en 3en wandelweg worden gevestigd.

Voorts zijn er een aantal grootere bordjes geplaatst, waarop ook de afstanden naar de naastbijgelegen plaatsen zijn vermeld. De plaatsen en nummers van deze afstandswijzers zijn op achterstaande kaarten aangeduid.

In de bebouwde kom der gemeenten zijn niet overal bordjes geplaatst; in dezen gids is telkens aangegeven, waar zij aanvangen. Ook op enkele gedeelten van den wandelweg, waar geen bordjes konden worden aangebracht, is dit in deze gids vermeld.

Wanneer men, buiten de kom der gemeenten, den wandelweg

volgende, een kruispunt of zijweg mocht ontmoeten, waar de blauwe driehoek ontbreekt, omdat deze door baldadigheid of andere redenen is verwijderd, wordt een ieder verzocht, hiervan zoo spoedig mogelijk mededeeling te doen aan het Hoofdconsulaat van den Bond, Keizersgracht 494, Amsterdam. Als algemeen regel geldt, dat men bij kruisingen recht gaat, indien niet anders is aangeduid.

De aanduiding van den wandelweg neemt een aanvang te Amsterdam bij het einde der tramlijn 9, Linnaeusstraat. Van hier gaat de route over de ringvaart langs het oude "Rechthuis" en door de aan Amsterdammers zoo bekende Watergraafmeer, die echter reeds zeer veel van zijn aantrekkelijkheid heeft verloren, sinds de verbeterde verkeersmiddelen het verblijf in verderaf gelegen streken mogelijk hebben gemaakt. Van de vroeger zoo talrijke buitenplaatsen zal Frankendaal weldra het eenig overblijfsel zijn. Het bekende Rosenburgh zal spoedig ook tot het verleden behooren, misschien dat alleen de naam nog bewaard zal blijven. Bij het einde van de Watergraafmeer passeert men opnieuw de even genoemde ringvaart en komt dan weldra in Diemerbrug, waar men, na de brug te zijn overgegaan, het zoogenaamde zandpad betreedt. Deze weg, in beheer bij de gemeenten Amsterdam en Weesp, loopt langs de Weespertrekvaart, de oude "Keulse Vaart", vóór de opening van het Merwedekanaal de groote verbindingsweg met den Rijn.

Bij Schoonoord, dat ook reeds voor een groot gedeelte van boomte is beroofd, volgen we het Gein, welks oevers bezaaid zijn met prachtige boerderijen, tot aan Café Vink, aan liefhebbers van waterfichtjes vanuit Amsterdam wel bekend. Door den tol en langs de Velderslaan, gaat het verder naar Nigtevecht. Voordat men het dorp bereikt, gaat men de drie bruggen over Merwedekanaal en zijkanaal over. De groote schutsluis is gebouwd tijdens den aanleg van het Merwedekanaal. Dit zou hier uitmonden in de Vecht, waarvan men de scherpe bochten wilde afsnijden. Intusschen werd later besloten tot het graven van een afzonderlijk kanaal, evenwijdig aan de Vecht, naar den Vaartschen Rijn voorbij Utrecht. De sluis bij Nigtevecht was toen echter reeds gereed en werd dus vrijwel nutteloos. Het kostbare werk dient thans alleen als verbinding tusschen Vecht en Merwedekanaal.

Te Nigtevecht verdient het oude kerkje een nadere beschouwing, zoowel in- als uitwendig. Het dateert van 1677; het vorige kerkje van Nigtevecht of Niflarake werd door de Franschen



Ankeveen.

in 1673 met het dorp verbrand. Boven de familiebanken vindt men het wapen van den ambachtsheer, nu wijlen Jhr. Mr. J. S. Huydecoper van Maarsseveen en Nigtevecht, langs de wanden vele oude wapenschilden. Het koperwerk is van 1650 en 1670. Voorbij café Bernsen langs de monumentale pomp, ter gedachtenis aan den heer M. N. de Pré, gaan we rechtsaf naar het overzetveer over de Vecht. Hier is een bel geplaatst om te kunnen waarschuwen, dat men niet vergeet wellicht te worden.

Bij het motorgemaal de Kuyser, dat ons er aan herinnert, dat we in het echte polderland wandelen, bereiken we den rechteroever van de Vecht, die zuidwaarts gevolgd wordt langs een aardig wilgenlaantje. In den wintertijd, als de noordwestenwinden beletten, dat het water van de Vecht bij Muiden in de Zuiderzee wordt geloofd, loopt het rivierwater wel eens over dit pad heen en in de polders terug. Dan is het er niet zoo aangenaam wandelen; maar het aardige gezicht op Nigtevecht aan de

overzijde der rivier blijft. LEfa Vle, rderopl in het N.-O. is Weesp met zijn fabrieksschomsteenem. zicM:haar.

Weldra nemen we afscheid van de Vecht en komen langs den Torenweg in Nederhorst den Berg, waar het op een natuurlijke hoogte gebouwde oude kerkje onze aandacht trekt. Die hoogte is vermoedeTijfk een overg, eblieven hoügbe, van zeer ouden datum, het kerkje zelf moet nog ouder zijn dan het ter rechterzijde staande kasteel Nederhorst, dat oorspronkelijk uit de IOe of IIe eeuw dateert en thans bewoond wordt door den Baron van Lynden van Nederhorst. Na vo, orlangs het kasteel te zijn gewandeld, komen we spoedi,; in Nederhorst den Berg, gebouwd langs beide oevers van de Reevaart of Nieuwe Vecht, welke dom een flinke ij, zeren ophaalbrug zijn verbonden. Wij gaan over deze brug en over een kleine houten ophaalbrug, en slaan dan rechtsaf het Bergsche pad in, dat door de Spiegel- en Stichtsch-Ankeveensche plassen loopt. Hoewel dit ook polderland is, verschilt de natuur hier geheel van die in de andere polders; men zie eens goed rond



In het Spanderswoud.

en zal, wat fan'a en flo.ra betreft, hier heel veel overeenkomst aantreffen met het Naarderme,er. Vroeger schijnen deze gronden te zijn afgeveend.

Bij helder weer is van dit Bergsche pad de Dom van Utrecht te zien, terwijl in N.-W. richting de torens van Dussum en Naarden zich tegen den horizon afteekenen. Ong, eveer halverwege



Bij de Lage-Vuursche.

het pad bij "de Goch" worden we overgezet, bereiken een half uurtje verder Ankeveen, dat wij, links laten ligg-en en gaan langs de Ankeveensche Vaart naar 's-Graveland, het do, p aan den rand van het Gooi, dat zoo gezocht was door de Amsterdammers der 17e en 18e eeuw, getuige de vele grnote buitenplaatsen 1), die men er nu nog aantreft. (Hotels "Van ouds het Rechthuis" [telefoon Hilversum 1012], en "Het Wapen van Amsterdam".) 's-Graveland, gelegen langs de \:-Gravelandsche Vaart, is ongeveer 1634 do-or P. C. Hooft, Drost van Muiden, gesticht. Het vele water en weiland trok de Amsterdammers aan, die hier hun watertochtjes niet beho, efdten te missen.

1) O. a. de Trompenburg, het verblijf van den admiraal Cornelis Tromp. Bekend is de ronde koepelzaal, waar nog vele schilderijen aan Tremp herinneren. Wanneer men den Trompenburg wil bezichtigen, mc,et men rechts de hoofdstraat volgen en bij den tuinbaas van het buit, mgood "Gooiland" den sleutel vragen; met een en ander is vanaf de Herberg "Quatre Bras" al s, po:elig 11;2 uur gemoeid.

Na de brug te zijn overgegaan, kruisen we de dorpstraat en slaan we den binnenweg naast de herberg Quatre Bras in, welke weg over de terreinen van den Sperwershof van Baron Röell voert. Deze weg loopt élor weilanden, met op den achtergrond het hooge geboomte van de buitenplaatsen Boekestein (links) en Spanderswoud (rechts), die in het najaar een buitengewonen rijkdom van herfsttinten vertoonen, en brengt ons naar het schoone Spanderswoud van den heer A. J. Blaauw. Het polderland zeglgen we nu vaarwel; wij zullen dit op de verdere wandeling bijna niet anders zien dan in de verte.

Langs heerlijke boschpaden, afgewisseld door sparrenlanen, over het bruggetje van den vijver en langs de zanderij van Jhr. Six, op Jgtusil, llllidenen we Hilv'lrsum. Men verg'isse, zich lhier niet, het bruggetje over zijnde, loope men rechthout, totdat men wederom de bordjes bij den Doodweg (Oude 's-Gravelandsche weg, aantreft. Voorbij het Hotel Melkhuis (tel. 372) en door het villapark om den Trompenberg, bereiken we op het einde van den "Koepelweg" de Ceintuurbaan, waar men plot-



Bij de Lage-Vuursche.

seling een prachtig uitzicht heeft op de Laarderheide met Bussum, 't kamp van Laren, Laren en Blaricum op den achtergrond. Even verder, waar men den Hoogen Naarderweg bereikt, heeft men

nogmaals ditzelf de vergezicht. Laatstgenoemden weg volgende, komt men in het centrum van Hilversum, de 's-Gravelandsche weg, met zijn prachtig geboomte, en op de Kerkbrink. (Hotels



Bildtsche straatweg.

te Hilversum : Hotel "Hof van HoHand" [tel. 24], Hotel en Kurhaus Trompenberg [tel. 23], Hotel "Het Go'Uliland" [tel. 336].)

Hilversum, het middelpunt van het Gooi, is al bijna een stad gcwoDden; hoewel het eenige eeuwen oud is, zou men dit aan het uiterlijki niet zeggett. Het oudste deel is de Groest, die zuidwaarts Errnmiastmat heet, een breede met boomen bepajlde d'Orpsstrout, waar nog geregeld markt wordt gehoucl. De Kerkbrink is het middelpunt vain het niieuwere Hilvexsum, waar het gemeenbehuus en éle Ned. Herv. Kerki staan; de tmei, 42 M; hoog, is van veel oudle'el datum dm de kerk zelf. Hilversum is op een heuvel gebouwd, waarvan driei topjes de namen dmgen Trompenberg, Boomberg en Lintleinheuve. De Trompenberg, zoo gfuemd naar d,c,n a,dillliraal 'l'rump, heette vroeger tle Hooge-D'reuvik, en is thans geheel b'obouwd.

Hilversum, in 1424 van Laren afgescheiden door Jan vain BieJ00ll, heeft als open plaats, in vers'ohillende oorlog'ein veel te lijdein gehad. Door brand en n 1674 en 1676 zijn ge.ein ov,exblifsel.ein Yan v'oor dien tijd aanwezig. Van oudsher is Hilve,rsum bekood floor Jakein-en tapijtfab:ek en. ne naam "Hilfers,ern" wordt nw 1300 vo,or het eerst in oude krnnyken a.angetroff.en.

In de omstreken zijn talrijke Go-oise oudheden gevonden, o. a. op de heide tusschen Hilversum, Laren en Billsum, en meer oostelijk, waar bij de 7 bergjes en den Aardjesberg vele grafheuvels zijn onterzocht.

Niet ver van daar, aan den weg naar Laren, vindt men ook het St. Jans Kerkhof, een onofficiële plaats, waar de eelsie christelijke kerk in deze streken heeft gestaan.

Van de Brink tot aan den overgang over de spoorbaan aan den Soestdijker Straatweg, vindt men de gebruikelijke bordjes niet, de weg is echter door de Bondswegwijzers aangeduid.

Bij het vertrek van Hilversum volgen we vanaf de Kerkbrink de Lange- en Emmastraat en Soestdijkerstraatweg, gaan de spoorbaan naar Utrecht over, en slaan ongeveer 150 M. veld in de Waldecklaan (links), onmiddellijk begint aan de rechterhand, waarna weder de bekende blauwe driehoek ons rustig verder leidt. Over een stuk heide naderen we de bosschen van Boschrand en Heidepark, respectievelijk van Jhr.



Slot te Zeist.

Kretschmar van Veen en van de familie van de Wall Bake ;

1) Boschrand en Heidepark zijn alleen toegankelijk voor hen, die zich aan het Secretariaat van den Bond, Laan Capes van Cattenburch 64 Den Haag, van een persoonlijke kaart hebben voorzien.

dom mooie brede lanen en boschpaden van dennenbosch en naar opgaande boomte, en door het eenigszins golvende Oostelijke deel komen we aan de zoogenaamde "Houlandsche Sloot"



„Ma Retraite" bij Zeist.

of "de Gracht", een zandweg die hier de grens tusschen Noord-Rolland en Utrecht vormt. Even later steken wij een straatweg over, slaan spoedig weer linksaf, volgen een mooie rechte laan, door de bosschen van den heer F. H. D. Insinger van Pijnenburg, naar de bekende zessprong van wegen, vanwaar verder de weg ons naar de Vuursche brengt. Wij gaan voorbij de zoogenaamde "Grot" een gemetseld gewelf en van daar naar de "Kapel" of "Heritage", een oud vervallen gebouwtje, schilderachtig gelegen aan een kleinen vijver tusschen moerboomte. Spoedig komen we nu aan den Dralrnstein van de familie Bosch van Drnkenstein, aan wie alle omliggende bosschen en terreinen behooren, en aan het eigenlijke dorpje de Vuursche, waar zich voor het logement van Oosterom de "Dolmin" bevindt, waarschijnlijk een offersteen uit vroeger tijden. De Vuursche heeft veel van het oude karakter behouden, maar juist waardoor heeft dit gehucht, gelegen midden in uitgestrekte bosschen, iets zeer aantrekkelijks.

He Vuursche wordt in tegenstelling met de "Hooge Vuursche",

een buitenplaats aan den straatweg Hilversum-Baarn, ook wel La. ge Vuursche geheeten. De naam is afkomstig van "Furs", hetzelfde als Follst- of Vorstwoud. De bosschen hier in den omtrek sloten vrnegler aan bij het Gooier bosch, dat de geheele streek ten ,Zuiden van Hilversum bedekte, en waarvan de laatste hoornen, volgens het verhaal, gediend hebben voor den bouw van het in 1601 opgerichte stadhuis te Naarden.

De Huize Drakenstein werd in zijn tegenwoordigen vorm gebouwd in 1640.

Ook hier in den omtrek zijn vele voorwerpen gevonden, afkomstig van de oude bewoners van het Gooi, o. a. in den Zwartten Berg bij de halte Ro.Jlandsche Rading, waar men diep in den grond een uit grooitere en kleine steenklompen gebouwde muur heeft blootgelegd, die, te oordeelen naar de daar gevonden houtskool, vermoedelijk een offerplaats is geweest.

Bij de Vuursche hebben we het Gooi verlaten, en bevinden we ons op Utrechtsch grondgebied.

Waar rechts de Koude laan aJgaat, IIIU vsom een groot gedeelte van het mooie zware hout bernoofd, voJgein wie eien pad, dat zich do,or het beukenbosch sl'ingert en op een dJoroie beukenlaan uitkomt. Na eenigen tijdt ,verlaten we deze laan, om, na een denne:hosch te zijn doorgegaan, Kilem g,i.ntwg rbe JereJikem. Bij den tol Votgen we een eind den l,traaJtwieg, de zoogenaamde Praa:migract,t, die voor een groot deel ,o,oplt door de terreinen van Baron Boetzelaer van Eyckensotein, ,o,rl verderop wederom een laan te wo ein, die ons no:gmaals ,o,ert door terreriruenl en bossohen van Drakenstein. Bij de in itol op den straatweg die Bildt-Baarn uitkomende, volgen wij dien een eind Zuid waart.s en gaan Wel'der doo-r de bossohen op de Zwarte Heuvels en over de heide van den heer Chr. Pilleinesl naar de Halte den Dolder. Na een eind den Dioldersohen wie,g te hebben geV'olgd, staan we aan het begin van een Heelm van vlllapiarken, waardo0lr Zeist aan de Noord- en Oostzijde is omgev-em.. Dlo-or de Vossenlaan in Bosch en Dmin komen we aan de uitspaining van dien naam, gaam. verder fangs den Overtuin van "Zandbergen" naar de halte Ruis ter Heide, waar de locaal:spoorweg Utrn-cht

1) Het gedeelte de Vuursche tot aan Halte den Dolder is alleen toegankelijk voor hen, die zich bij het Secretariaat van Jen Bond. Laan Capes v. Cattenburch 64, Dein Haag, van een persoonlijke kaart hebben voorzien.

Zeist wordt ,gekruiet, en verder langs den Deijons.elweig van Baron van Hoetzelaer van OosrterhoUll tot aan het pompstation. Hier si.aan we linksaf en gaan door het Schaerweijde-park langs Valckenboschlaan, Accaciaiaan en Lindelaan en langs het Station N. C. S. door de Donkere laan naar het Rond, het middelpunt van Zeist. (Hotel "Willemsen", Hottel ,Het Wapen van Zeist" lfol. 9'.)

Het plaatsje de Bildt., bekend om het Meteorologisch Instituut, dat sedert 1893 1) hier gevestigd is, hebben wij rechts laten liggen. Zeist vormt het begin van de streek, die, loopende over en langs de Utrechtsche heuvelen, als "Stichtsche Lustwarande"



Vijver in het Zeisterbosch.

bekend staat. Staande op het Rond, de kom van het dorp, heeft men het gezicht op het Slot, gebouwd door een in de 14e eeuw uitgestorven adellijk geslacht, en later herbouwd door graaf "Willem Adriaan de la Lek. De Slo.Uaan met de daaraan gelegen gronden, zijn door gravin Van Zinssendorff ongeveer in 1770 aan de Hernhutters afgestaan, die hier het uit twee gedeelten bestaande Broederhuis hebben gebouwd. De naam Zeist komt als „Seyst" reeds voor in een oorkonde van 838, toen het vruchtgebruik van deze streek dom den bisschop van Utrecht aan

1) Op 1 Mei 1897 officieel geopend.

graaf Rotgarius werd geschonken. Bovengenoemde Willem Adriaan de la Lek was een kleinzoon van Prins Maurits. In 1672 vestigde Lodewijk XIV in Zeist zijn hoofdkwartier.



Gezicht van de grafombe van Nellesteyn.

Vo,or hen, diP in Zeist nog oon uurtjil beschikbaar hebben, is het aan te beveJen, llen straatweg naar Utrwihit op te wallâelen,, waar vele fraaie buïenplaatsell, o. a. „la Retraüe" van den heer Van Marwijk Kooy, zijn gelegen, en daarna door de slotiaan om het „Slof, eigenaar de heer Mr. R. Labouchère, heen be waJJIdi eleul, w.a.ar men aan de zuidzijde de, e mooie Koelaan, naar Bunnik, YO-ar-end-e, kruist. Door het "Broederlaa:ntj-e" komt men in Zeist terug.

Bij het verlaten van Zeist betreden we door een prachtige breede laan hel Zeisterbosch, eigendom van de gemeente Zeist, laten "RoQgbeek en Rooyen" en "Pavia" rechts liggen en wandelen knigis den gwoten vijver en de "Koekepan", een vijvertje, om zijn vorm zoo gheheeten, en langs verschillende paden en voorbij de "Zwitsersehe Ifode", waar eenige boerenwoning-en staan, naar den Woudenbergsch en straatweg. Gaat men 000rbij de Koekepan linksaf dan kruist men al spoedig den Woudenbergschen straatweg en kornt men b'ij de uitspannmg "mt Jagers huis", waar het goed rusten is. Vanaf de herhe,rg "Lo,mlo,n" van J. de ain, waarmede het wel waard is een praatje te maken,

volgen we dezen prachtig beschaduwden rijweg tot aan de eerste bocht, en slaan den links gaanden boschweg in, de Treekerlaan, waardoor we nu gekomen zijn in de bosschen van de heeren de Beaufort, welke zich tot de Halte Maarn uitstrekken. Breede lanen met ho0ge beuk,en wisselen af met donkere door dennenbosschen voerende paden, met hier en daar een mooi kijkje in het verschiet.

K0lt voor de Piramide bereikt wordt, kruisen we het oude "Drieberger spoor", waar voor het eerst weder een ruim en vrij uitzicht wordl verkregen op de Leusdensche Heide, het oefeningsterrein van ihet Amersfoortsche garnizoen, volgen een eind den zuidriand van deze heide, de Strnep, om daarna, zuidwaarts gaande, de Piramide te bereiken, het eerste van de reeks prachtige uitzichtspunten waarlangs de wandeling ons zal voeren. Wanneer we strak,; de gelijknamige uitspanning voorbij komen, vinden we in de ,gelgkamer oude platen hangen, waarop dit monument voorkomt, zooals het in den oorspronkelijken vorm door



Kasteel Zuyleslein bij LeerBUm.

den Franschen generaal de Marmont in 1804 werd gebouwd, ter herinnering aan de overwinningen van Napoleon en het verbl'ijf der bij Zeist rgeil,eg,erde Frarusch-Bataafache trnepen. Hl. t

nabij gelegen dorpe Austeditz, dat ontstaan is uit het kamp, hier op de heide door de Fransche en Bataafsche troepen in 1804 betrokken, is genoemd naar de plaats in Moravië, waar Napoleon den 2 December 1805 in den drie Keizersslag een schitterende overwinning behaalde. In 1861 werd het kerkje door Jhr. A. J. de Beaufort aan de plaats geschonken. Dit dorpje werd oorspronkelijk "Napoleon", Later ook wel Marmontbergen of 't Oude Kamp genoemd. Op den 9den September 1804 had, ter plaatse waar thans de Pyramide staat, de feestelijke uitreiking plaats van het in 1802 door Napoleon ingestelde Legioen van Eer aan vele officieren en soldaten uit Marmonts-leger, welke zich in dienst van den grooten Keizer hadden onderscheiden. Dadelijk daarna werd met den arbeid aangevangen, waaraan alle rangen van generaal tot soldaat op dezelfde wijze en met dezelfde gereedschappen deelnamen. Een houten obelisk, in 1808 reeds weder gesloopt, en ongeveer van dezelfde gedaante, als de in 1894 van steen opgetrokken toren, voltooidde de alden Pyramide, waarvan de zijvlakken trapsgewijze van zoden waren opgebouwd.

Een looden bus met oorkonde, munten en het gouden kruis van het Legioen van Eer werden in de Pyramide begraven, en daarin in 1894, zij het ook in zeer geschoonden toestand, teruggevonden. De restanten van dien vorudst bevinden zich in het Rijksmuseum te Amsterdam. Na den herbouw in 1894 was het monument steeds voor het publiek toegankelijk. Helaas heeft echter de vernielzucht aan een deel van het publiek eigen, noodig gemaakt dat overgegaan werd tot afsluiting der Pyramide. Het hoogste punt van den steenen obelisk op de Pyramide is 84.47 M. boven A. P. De omloop, 67.3 M. boven A. P., biedt een prachtig vergezicht naar alle zijden. De eigenaar der Pyramide, de heer J. B. de Beaufort te Woudenberg, heeft de welwillendheid gehad aan de N.W.- en Z.O.-zijden oriëntaertafels aan te brengen, geheel op dezelfde wijze bewerkt als die van den A. N. W. B., welke wij op volgende uitzichtspunten zullen ontmoeten. Des zomers is deze Belvédère telefonisch met Woudenberg verbonden, om bij brand in de bosschen te kunnen waarschuwen. De Pyramide is gedurende de zomermaanden tegen entree van f 0.05 dagelijks te bezichtigen; Zondags vóór 12 uur 'smiddags echter niet akijd.

Door het laantje, recht tegenover de trap der Pyramide, bereiken we de uitspanning, steken den straatweg over om ter rech-

terzijde het voetpad in te slaan naar de "Koepel van Stoop".

Deze koepel, zoo genoemd naar den stichter J. B. Stoop, een Amstevdamsch koopman, welk omstreeks 1830 de ontginningen begon, waarvan de bosschen op de Woudenbergsche en Maarnsche hoogte het product zijn, werd in 1838/39 gebouwd. Merkwaardig zijn de zes hardsteenen zuilen, welke het dak van



Kuneratoren en -kerk te Rhenen.

dezen sober opgetrokken, echt Hollandschen thee-koepel steunen, en die afkomstig zijn van de eerste Beurs van Amsterdam, welke in 1613 gebouwd werd door den bouwmeester Hendrik de Keyser, en in 1838 werd gesloopt, bij welke gelegenheid, de heer Stoop deze zuilen uit de afbraak kocht.

Thamis bevat het gehomte, een klein museum, betreffende de geschiedenis van "de Pyramide van Austeditz" (plassen, kaarten en geschriften), alsook gegevens op, boschbomnintginning gebied

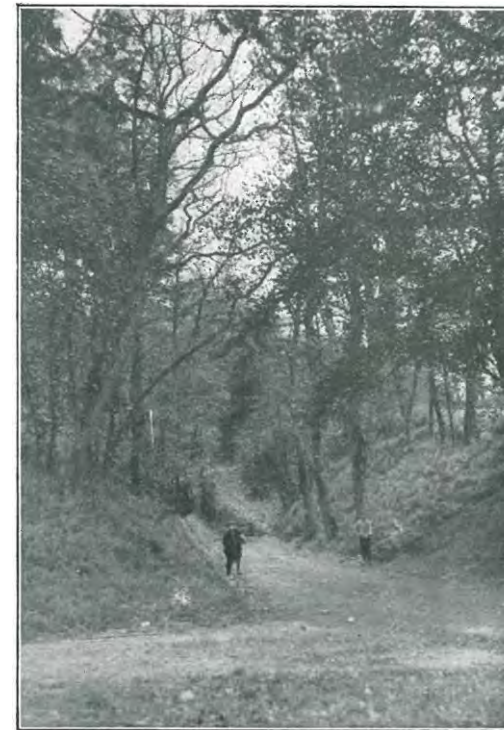
aangaande de wijze waar'topi de bosohbiouw' in deze streken wordt beoefend, v.wduidielijkt dom een gorte co'licitie forto:graiieën en kaarten, alle hertleik'king hebbende op, het on'bsltaan der ontginningen en den voortgang in de laafabe 100 jaar, en, alsmede enkele curiositeliten in, en om die büisscihen ge'V'01ndeln. In hoof'tzaak naakte deze verzamelnig elen inziending uit op de Partionale en Internationa.:e Landbouw-Tein:toonstelling, in 1913 te Scheveningen g'elhouden, welke inz,ending' ?, daar een Eers'ten Prijs Verwierf.

Deze inrichting is tegen betaling van f 0.10 voor volwassenen en van f 0.05 voor kinderen, mits met geleders, te bezichtigen, waartoe men zich wendt tot den vlak-bijr-wonen:den hoshwachter.

Door de laan tegenover den koepel zien we den Dom van Utrecht. De koepel is door prachtige boschpartijen omgeven, waardoor verschillende g'regen loop, en ; we volgen die zoog,enaame!Je Boerenlarun, die ons achtter Jan,gs de buitenp[laats "De Hoogt" brengt naar de poort hij de Halte Maarn. In Pensà.on Boschzicht van den heer A. A. van Woerdelwm, gelegen vlak bij "Plattenberg" (zie blad 3) is hier eenvoudig logies te bekomen.

Onder de poort door volgen we een eindje den grintweg, die verderop langs "Zonheuvel" loopt, slaan rechts een boschweg in en komen zoo op den Maarnschen Berg, van waar men een aardig gezicht heeft op het rangeerterrein van de Staatsspoor en bovendien naigenoeg hetzelfde panorama geniet als van den Zonheuvel. Jammer dat de schaapherder met kudde, hond en breiknl'S ook in deze streken bijna historisch is geworden; de kommen, die men hier en daar in het bosch ziet war-en drinkkommen voor de schapen, en herinneren er nog an. Van den Maarnschen Berg betreden we de bosschen van aen heer W. G. Wendelaar van Sameren, en gaan langs den Stamerweg naar den schoonen straatweg Driebergen-Doorn, begrensd door de prachtige buitenplaatsen Aardenburg, Der Hirtler, Huis te Doorn, enz., die ons langs het gemeentehuis op het aardige pleintje van Doorn brengt. De naam Doorn, als Thorhem en Thoerne, komt het eerst voor in 838, en staat waarschijnlijk in verband met dien van den Dondergod Thor; in de nabijheid ligt ook de 'Honderberg, waar e,ertijds' de oude bewoners aan hun god Thor offerden. Ook deze plaats werd door bisschop Alfrich geschonken aan graaf Rotgarius. Doorn is herhaaldelijk verwoest en verbrand, o. a. in 1322 door Willem de Goede en in 1420

en '21 door de Gelderschen. Het kerkje, waarvan het oudste gedeelte uit de 12e eeuw dateert, is wel waard e,ven te wolderi. bekeken. Het i's, zooals bijna alle oude kerken, vroeger voor den Katholicken Eeredienst gebruikt, hetgeen o. a. te zien is aan de nisjes, die in het oudste middelste gedeelte naast den aldaar nog zichtbaren dichtgemetselden ingang worden aangetroffen. In de voormalige



Holle weg op den Wageningschen b2rg.

sacristie bevindt zich een steen, waarvan het opschrift helaas niet meer leesbaar is. In dit oudste gedeelte aan den Noordkant zijn twee openirugeri", een vierkant, de andere trechtersvormig, die door het volk voor schietgaten worden aangiezien. In de kerk tref t men een steenen doupvont aan, dat niet meer gebruikt wordt, benevens een bord met de namen van alle predikanten.

Aan het dorpsplein staan de horbels "Pabst" [teu. 1'23] en „Lagerweij" [tel. 140].

Langs Schoonoord, met de mooie beukenoprijlaan rechts, de Boschlust en andere villa's links, gaan we verder langs den straatweg tot aan de "Fleschlaan", die wij inslaan en hiermede het eigendom betreden van den heer C. van der Lee.

Langs mooie dennenlaantjes, voorbij de plaats waar vroeger een steenen tafel stond, waarvan nu slechts het voetstuk over is, bereiken wij den uitzichtstoren (de Kaap).



Nabij den Keienberg.

't Is een heele klim naar boven, maar deze inspanning wordt beloond door het eenig mooie uitzicht. In het Noorden is weer de toren van Amersfoort het middelpunt van het panorama, dat zich hier ook langs den zuidelijken horizon uitstrekt.

Na den uitzichtstoren verlaten te hebben, kruisen we op een langen breedten boschweg den mooien Sandenburger grintweg, waarna we, onzen weg vervolgende door de bosschen van den heer Jhr. Godin de Beaufort van Maarsbergen, na eenige bosschen op een stukje open heide komen. Op dit fraaie uitzichtspunt heeft de Bond een oriënteertafel en een bank geplaatst.

We staan hier op de noordelijke helling van den Diarhuizerberg.

waarvan het huis dichtbij in het Zuiden te zien is. Op "de Pol", de heuvel in de richting van Maarsbergen, bevindt zich het graf van een der zonen van den bewoner van het kasteel Maarsbergen. We richten nu onze schreden naar het oosten om den grintweg Maarsbergen-Broekhuizen te bereiken, welke ons zuidwaarts brengt naar den ingang van de vrij sterk stijgende laan naar de graftombe van de familie Neuses, hovenier de Dunderberg, thans eigendom der gemeente Leersum; op het platte dak heeft men wederom een prachtig uitzicht.

Deze uitzichtplaats en de veldjenden geven een zeer afwisselend panorama te aanschouwen, bosch, heide en bouwland, daartusschen de rode daken van tabaksschuren en huizen, en in 't zuiden de Lek met haar scheepvaart.

Van den Dunderberg bereiken we spoedig den koepel van Lombok, van waar eveneens een prachtig vergezicht te genieten valt. Doorgaande langs hetzelfde pad en aan het einde links om slaande, zien we den uitzichtstoren voor ons van den heer Van Dam te Wijk bij Duurstede, met wiens toestemming ook hier een oriënteertafel werd geplaatst. Van den steenen toren, die op een hoogte van 33.5 M. is gebouwd, overziet men den geheelen omtrek, de Lek en Wijk bij Duurstede met zijn ruïne, zijn duidelijk te zien.

We slaan thans het pad in dat naar het Noorden voert, naar de oude "Utvechtsche baan," die ons dom een stuk heide brengt, dat met z'en vele karresporen in het mulle zand onze onderdanen een weinige op de proef stelt. Maar het ruime uitzicht vergoedt veel en het is wel ons aangenaam ruimte om zich heen te hebben na de dichte bosschen, die we zijn doorgetrokken. Aan 't einde van dezen tocht biedt de Engelsche Berg van Teun de Geer ons een aangenaam zitje met een prachtig vergezicht. Misschien ontmoet ge er wel den eigenaar, die gaarne op dit mooie plekje gaat genieten, maar vergis u niet, gewoonlijk is hij maar op klompen en in een schoon blauw hemd; maak maar eens een praatje met hem, dat heeft hij gaarne, en voor een goed woord is iedereen gevoelig. 1) Zooeven verlieten wij de terreinen van de familie Pauw van Wieldrecht van de Ridderhofstad Broekhuizen, waarvan het huis eventjes tusschen het geboomte in de richting van Nederlangbroek zichtbaar is, en

1) Dat hij niet van humor ontbloot is, getuigt het bord met de op rijk gestelde waarschuwing.

betronden straks het Zuylensteinsche bosch van Graaf Bentinck van Aldenburg op het kasteel van Amerongen.

Langs een lange laan dalen we naar het Zuiden naar den straatweg af, waar we uitkomen tegenover het kasteel Zuylenstein een zeldzaam goed bewaard voorbeeld van zeventiende-eeuwschen bouwstijl, prachtig gelegen" tusschen het hooge geboomte. We volgen even den straatweg, om, naar rechts een zijve inslaande, bij het kasteel van Amerongen uit te komen. Wie tijd heeft wandele om het kastool heen. waarbij men aan den



Noonberg te Heelsum.

Oostkant een aardig kijkje op het voorplein krijgt, dat met z'n oude kanonnen, schietigaten en dikke muren een eerbiedwaardig aanzien heeft.

We zijn nu in het centrum van het oude pJaatsje gekomen. (Hotel „Lievendaal" [tel. no. 10), en "Oranjestein" [tel. no. 11). Voorbij het oude kerkje met den moeien toren bereiken we weer de tramrails¹⁾, volgen deze naar links slechts een kort eind.

¹⁾ Zij, die de wandeling eenigszins willen bekorten kunnen aan de tramrails den straatweg rechtsaf volgen tot aan de breed beukenlaan die naar het Amerongsche Berghuis leidt. Van daar komt men langs een ooi pad op den Amerongschen Berg (de manège), waar men de wegaanduiding met den blauwen driehoek weer kan volgen. Men mist dan echer enige mooie punten op de Amerongsche en Ginkelsche hoogte.

en slaan tegenover een banketbakkerswinkel rechts den grintweg in, om over de boerderij op den Hazenberg, bij den koepel van de familie Van Eijck, een theehuis met boven een aardig zitje, uil te komen. De wandeling leidt verder langs eenige mooie uitzichtpunten op de Amerongsche en Ginkelsche hoogte. Mogelijk dat ge in deze bosschen reëen of ander wild ontmoet, laat ze dan met rust, hopen ze liever in hun natuurstaat, en bedenk, dat de eigenaren van deze gronden, Graaf Bentinck, en verderop voor een ige-eelte de heer G. P. J. Verstoogh uit Amerongen, liefhebbers zijn van de jacht en allicht deze bosschen voor wandelaars zouden sluiten, wanneer het wild werd verdreven. De weg gaat een weinig op en neer en brengt ons ten slotte door een mooie laan, dicht bij het Amerongsche Berghuis, op den eigenlijken Arnewingschen Berg, in de wandeling "de Manège" genoemd, zeker van wege de rondgaande wegen, en de daarop uitkomende breede lanen, waarvan enkelen een zeer, zicht aanbieden op de Betuwe (naar het Zuid-Oosten) en in de richting van Veenendaal (naar het Noord-Oosten) ¹⁾. Even tevoren heeft men aan de rechterhand het Amerongsche Berghuis (hotel).

Een der broede lanen slaan we een eindwoogs in en langs het ige-denkteken van de familie Athlone volgen we een breede laan, gaan aan het einde linksaf en komen op een vijfsprong uit, van waar we, langs den rand van het jonge, demmenbosch op den Esitw Berg, die bosschein op den Prattenberg, van Jhr. van Nisch van Wijck binnengaan.

Langs een schilderachtig ravijntje en dicht langs de "Solkui", waar de woning van den vriendelijken boschbaas, Geurken, staat, komt men aan een open studeide met prachtig vergezicht over den Rijn. Die lust hebben, wandelen even naar een hoogtepunt op de heide, kbllbaar als een aHeensfaand boompje, om het mooie panorama op te nemen, en keeren daarna naar den wandelweg terug. die ons spoedig naar den straatweg Elst-Veenendaal brengt. Dezen overstekende, bereiken wij het Hotel Berg en Bosch [tel. Veenendaal No. 23), dat op het terras en in de galerij een prachtig zitje en een welverdiende rust biedt; vooral

des avonds, als de lichten van Veenendaal, Ede en Bennekom aan den horizon schitteren, en met een mooien sterrenhemel

¹⁾ Op den wandelweg ten Z. van de „h" van Hazenberg (zie blad 3) kan men bij helder weder den Dorri van Utrecht waarnemen.

De "manège" wordt nog wel eens als zoodanig gebruikt

wedijveren, is het hier een eenig mooi schouwspel. Een kijkje op het dak van het hotel is, om het prachtige uitzicht, de moeite waard.

Noode scheiden we van het heerlijke terras van Berg en Bosch, volgen een eindje den straatweg naar Elst, en gaan recht door de heide over den Duitschen Ordeberg (Spa. Tenboomsche Berg), naar den zoogenaamden Wielingsheuvel, toebehorende aan de familie Wieling. Men verzuime niet nu en dan om te zien en er op te Jetten, hoe het uitzicht zich naar het zuiden verruimt. Rechtsaf gaande, bereiken we het heuveltje, waar weder een oriëntiertafel staat, en een bank gelegenheid tot rusten biedt.

Van hier uit, gaande door de bosschen van de familie Boodt en van den heer Philipsen op den Remmerstein, beginnen we langzaam te dalen, hebben nu en dan een vrij uitzicht naar het N.O., terwijl door de boschlaan, die wij afdalen, de toren van Rhenen recht voor ons uit te zien is. Over den Lijster Ing en den Vijverberg en langs het Jodenbergje met het prachtige riviergezicht, naderen we door bouwlanden Rhenen. Langs de zoogenaamde "Buiten Omme", waar we om den prachtigen gothischen toren van de oude Kunerakerk heenwandelen en de muren der vroegere versterkingen zien, komen we in het stadje.

Rhenen, of Renen, behoorde in de 12^e eeuw aan Godfried van Renen, na wiens dood de Heerlijkheid Renen aan de Utrechtsche Kerk verviel. Een der latere machtige Bisschoppen van Utrecht, Jan van Arkel, liet in 1346 Renen op eigen kosten van muren en poorten voorzien en maakte er een sterke vesting van. In de Raadzaal op het gemeentehuis hangt een schilderij, voorstellend een episode uit het beleg der stad in 1499 door de Gelderschen en Kleefschen, en waar de oude vorm van de Zuidzijde der stad met de Rijnpoort met hoge muren en torens en ophaalbrug is afgebeeld. Ook in 1673 heeft Rhenen een aanval van het Fransche leger onder Lodewijk XIV moeten doorstaan. In 1840 ongeveer zijn de poorten afgebroken, terwijl nu nog een gedeelte der oude muren te zien is.

Bezienswaardig is vooral het imvondig van de Kunerakerk, waar in zich een oot fraai oxaal een eikenkooibanken bevinden. De sleutel van de kerk is verkrijgbaar bij de kloster, Heerensstraat A 67.

Over de brug bij het in de diepte gelegen station verlaten we Rhenen lang den straatweg, om weldra den Grebbeberg op te

gaan, waar we langs den zuidelijken rand een aantal rustpunten aantreffen met uitzicht op rivier en J. Letuwe. Sleepboten met een heele "sleep" achter zich aan, tjalken en andere zeilschepen verlevendigen het panorama. Bij den Koningstafel biedt weer een oriëntiertafel de gelegenheid om iets meer van den omtrek te leeren kennen. Volgens sommigen zou de Koningstafel zijn oorsprong vinden in een bezoek van Karel V; anderen meenen dat hij een herinnering is aan den Koning van Bohemen, Frederik van de Paltz, die in 't begin der 17^e eeuw eenigen tijd hier in



Kasteel Doorwerth.

den omtrek zijn verblijf hield. Het vroegere blokhuis is thans de woning van den boschwachter. Van deze plaats komen we door een aardigen hollen weg aan het aan automobilisten zoo welbekende hotel "de Grebbe" [tel. Wageningen 66], waar men steeds verzekerd is een goede tafel te vinden.

Van bie: tot Wageningen is het uit met bosch en heide. Twee wegen slaan er voor ons open: de groote straatweg en de rivierdijk. Wij kiezen den laatsten, die afwisselende riviergezichten oplevert, en gelegenheid geeft om eens kennis te maken met de dijken die langs de rivieren het land tegen het water beschermen. In den winter 1913-1914 stond het water eenige malen zeer hoog. Toen waren de breede uiterwaarden geheel overstroomd en ging men langs een van de dijken tot dijk schier onafzienbare waterkade, waarboven hier en daar wat hoornen en een enkele steenbakkerij uitstak.

zij zeer warm inder veld. Het wellicht aanheveling den beschaduwden straatweg te kiezen, ofsehoon hiel automobielverkeer er zeer druk is. Men blijft althans steeds de rails, en de stoomtram te volgen.

Boven Wageningen (Hotel "De Wereld" [tel. 51], Hotel "Hof v. Gelderland" [tel. 126]), volge men de Roogstraat, voorbij het Hotel "De Wereld".

Ook Wageningen, reeds in de 9e eeuw en vroege beikend onder den naam Vada en Walgenweiga, is een oude stad, die haar deel gehad heeft in de vernederingen van den oorlog. Zoo is het in 1672 door Lodewijk XIV veroverd en tot 1673 bezet gebleven, terwijl in den Franschen tijd het stadje, door het tabaksmonopolie van Napoleon, zeer veel schade heeft geleden. Wageningen werd oorspronkelijk op den Wageningschen Berg gesticht, op de plaats, die men thans Oud-Wageningen noemt, en in een oorkonde van 1338 genoemd wordt. Nieuw-Wageningen verkreeg in 1263 stedelijke rechten en werd daarna met wallen en grachten omringd. Karel van Egmond stichtte er een burcht, die in de 18e eeuw werd gesloopt. De stad is in de Middeleeuwen herhaaldelijk belegerd.

Bekend is de Rijks hogere land-, tuin- en boschbouwschool. Den hoofdweg volgende en daarna rechtsafgaande, bereiken we den Wageningschen Berg, waar men langs tuinen en bouwland den bergrand volgende, langs 2 kanonnen komt, uit den Franschen tijd afkomstig, die nog wel eens worden gebruikt voor het geven van signalen bij ijsgang. We betreden nu het landgoed Belmonte van de freules Constant Rebecque, volgen naar rechts den bergrand, het hof aan onze linkerhand houdende. Op dit gedeelte van de wandeling tot aan het hotel "Wageningsche Berg" vindt men geen bordjes, het pad wijst echter vanzelf den

weg. Links, kort voor men den hollen weg bereikt, ziet men een met populieren omgeven vierkant, met het oude kerkhof en familiegraf van Belmonte en een kleine ruïne, overblijfsel van een kerkje uit de 7e eeuw, in 1480 door de Bourgondiers verwoest. We dalen in den "Rollen weg" af en klimmen aan de andere zijde dadelijk weer naar boven, houden het hek van Belmonte aan onze linkerhand.

Van dit pad langs den hergrand heeft men steeds een vrij uitzicht op den Rijn en in de Betuwe, waar bij helder weer een



De Weslerbouwing.

menigte torens van dorpen te zien zijn. Dicht bij het hotel komen we op het terrein van de N. V. Wageningsche Berg; de wandeling gaat onderlangs het hotel van dien naam (tel. no. 33), maar een korte rust op het terras van het hotel is aan te bevelen om het schoone uitzicht op de Boven-Betuwe, dat men daar rustig kan genieten. We volgen den bergrand nog een kort eind en scheid dan noordwaarts af om de Belvédère op den Waterforen te bezoeken, waar men op den 62 M. boven A.P. geliege, en omgang een prachtig uitzicht heeft op de Geldersche vallei.

1) Is vanaf 1 Mei tegen een kleine entree voor het publiek toegankelijk.

Van den watertoren af volgden wij den straatweg even in westelijke richting, om dan bij hert BondsbotteJ „Belvédère" (tel. no. 22), het huisje in te slaan; langs den Dmboinweg en door lanen, behorende tot het landgoed "De Dorska.mrp", ondiep heide, van den heer C. F. Pabst, bereiken we de uitspanning "Nol in 't Bosch" (Zaandem.bfll!fg) (tel. no. 14).

Langs het speelbergje van de genoemde uitspanning volgden we een aardig beukem- en sipsanenlaantje, kruisend den grintweg naar Bennekom en wandelen verder door de terreinen van die heeren W. A. Insinger van Oostereng, dat intusschen vaill ons hgt, en van het landgoed "QuaJdeinoord". Aan de Molenbeek giekomein, voert een "loetpad" langs de beek omhoog naar de zooeven genoemde fämnekomHch, en weg, die ons tusschen de Renkumsche heide en het dorpje Fluitersmaat door naar Heesum voert. Rechts in de laagte ligt Renkum, dat met Oosterbeek een gemeente vormt, en waarschijnlijk reeds voor of in de 10e eeuw is ontstaan. Het was het J. middelpunt van 't graafschap "Redichem". Op den straatweg gekomen, kan men het hotel „Klein Zwitserland", dat even verder in de richting van Heesum ligt, binnen enkele minuten bereiken. In het schilderachtig, gelegen Heesum trekt het oilde kerkje op een hoogte aan de rivierzijde onze aandacht; we wandelen hier door de terreinen van Baron van Brakel, langs Vosdallaar den Nool'dberg, waar men op den bergrand een prachtig uitzicht heeft op den Rijn in de richting van den Wageningischen Berg. Dichtbij de uitspanning "De Zalmen" slaan we rechts den weg in naar het kasteel Doorwerth, thans behorende aan de Vereeniging "Doorwerth", onder voorzitterschap van den heer F. A. Hofer, te Hattem. Het kasteel, waarin thans een artilleriemuseum gevestigd is, wordt gerestaureerd en zooveel mogelijk in den oorspronkelijken toestand teruggebracht; de kapel is nog geheel zooals de laatste bewoners ze gebruikten. Na het kasteel, dat uit de Middeleeuwen dateert, en nog niet lang geleden bewoond werd door de familie Van Brakel, bezichtigd te hebben, keeren we op onze schreden terug en slaan achter de "Zalmen" een „Hollen Weg" in.

Wij volgen dien tot den vier-sprong, waar wij rechts afslaan larugs een pad, dat door Rolandseck naar den Italiaanschen

1) We laten hier het Samatorium Oranje-NassauoTd rechts liggen, in de daartoe behorende lanen is, met het oog op de patiënten, geen vrije wandeling toegestaan.

weg voert. Aan dit pad, even na een steile faling, zien wij rechts een wegwijzer, eenigszins in het hout verborgen, naar den Reigersberg, waarvan het bezoek zeer aan te bevelen is, de afstand is gering. Wij gaan den zigzaglopenden Italiaanschen weg op, om, bovengekomen, even een kijkje te nemen bij de bekende "Duoob.tnk" en daarna den Oosterbeekschen



Warnsborn.

Weg in te slaan. Even tevoren passeeren wij het "Duno Laantje", de oprijlaan naar "De Duno", van den heer J. W. F. Scheffer, en naar het Restaurant "Ruis ter Aa" 1) en de rubberfabriek van de firma Wilhehni. Voor eenigen tijd verlieten wij den Oosterbeekschen Weg, om larugs het ravijn, waar de heek loopt,

1) Er bestaat ook gelegenheid tot foegen. Op het bestr. heeft men een mooi uitzicht op den Rijn, Arnhem en de bosschen bij Oosterbeek.

af te dalen, waar we een goed overzicht hebben op het gebouwencomplex der fabriek en het restaurant, klimmen daarna weer naar boven en vervolgens de Oosterbeekse Weg tot de Uitsluiting "Westerbouwing", waar het terras tot rust in noodt. De hier aanwezige oriëntaaf tafel geeft gelegenheid de aardrijkskundige kennis van de Betuwe op te frissen.

Van de "Westerbouwing" voert de "Van Bmselenlaan" 1) door de Doorwerthsche bosschen van den heer Jhr. Van Roltje tot Echten naar den Jommerijken straatweg naar Oosterbeek en Arnhem.

Men kan ook van de "Westerbouwing" een andere weg naar Oosterbeek nemen, die over het schoone landgoed "De Hemelsohe Berg" voert. Men volgt in dit geval den Oosterbeekse weg naar de "Westerbouwing" oostwaarts; heden gekomen op den vier-sponng rechtuit. Kort daarop ziet men links over een groot grasveld het hms "De Hemelsohe Berg" en slaat daarvoor linksaf op. volgt door het landgoed den rijweg (men kan ook rechtsaf gaan naar den vijver) tot aan den straatweg. Op dezen rechtsaf naar Oosterbeek.

Langs "Koude Herberg" en het landgoed "Sonnenberg" links en "Valkenburg" en de "Hartestein" rechts, komen we in het centrum van Oosterbeek. (Hotel "Schoonoord" [tel. 259].) Oosterbeek, behorende tot de gemeente Renkum, is gelegen op de helling van de Veluwsche heuvelen en verdeeld in een Boven- en Benedendorp. Het gemeentehuis staat in Oosterbeek.

Ons resten thans de beide laatste étappen van den wandelweg over Warnsborn naar Arnhem, af te leggen. Na al hetgeen reeds werd genoten, is dit zeker niet het minst mooie gedeelte.

Tegenover het hotel "Schoonoord", slaan we links in, gaan de brug bij Station Oosterbeek Hoog, met den aarogen inkijk in de uitgraven spoorbaan, over, volgen aan de overzijde het spoorwegtalud om, tusschen den Lichtenbeek van Graaf van Limburg Stirum en Mariëndaal door, op den Amsterdamschen straatweg uit te komen.

We steken den straatweg over en komen spoedig in het mooie buiten-land "Vambom" 2) van den heer M. P. Voûte, met zijn

1) Men wordt er aan herinnerd, dat de andere wegen in dit terrein niet zonder speciale wandelkaarten betreden mogen worden.

2) Het landgoed "Warnsborn" is alleen toegankelijk voor hen, die zich aan het Secretariaat van den Bond van een persoonlijke toegangscartaart hebben voorzigtig.

heerlijk(ke lanen en fraaie waterpartijen. Langs de boeaderij „Laag Erf" en de nieuwe arbeiderswoningen "Casa Nova" volgen wij den Kemp'enberg, met mooi uitzicht naar het Noorden; westwaarts gaande, kunnen we dan op den Schelmschen weg en daarmede op Arnhemsch grondgebied.

Rechtsaf slaande langs den Kluisweg, betreden wij, het stadspark Sonsbeek, een waardig slot van onze voetreis.

Sonsbeek, Arnhem's trots, voor eenige jaren door de gemeente aangekocht, is stellig een der allerschoonste landgoederen in



Warnsborn.

Nederland. Van den hoogen uitzichtstoren werpen wij een blik over Arnhem's heuvelachtige omstreken, en weinigen zullen daarna niet nog eenigen tijd blijven dwalen onder het hoog geboomte en langs de fraaie riviers, alvorens langs den Zijpendaalschen weg de stad te bereiken.

Arnhem, de hoofdstad van Geldeerland, is in de laatste 100 jaren verbazend voorgegaan. Het aantal inwoonders is in dien tijd van 0[?]geveer 10.000 geklommen tot 60.000. De stad verwierf stedelijke rechten in 1223 en was noemenswaardig van de hertogen van Geldeerland. Karel van Egmond versterkte de stad, waarvan de versterking door Prins Maurits en Coehorn aanmerkelijk zijn verbeterd. In 1672 werd Arnhem door de Fransen onder Turfme lijdelijk bezet. De verovering van Arnhem in 1813 aan het eind

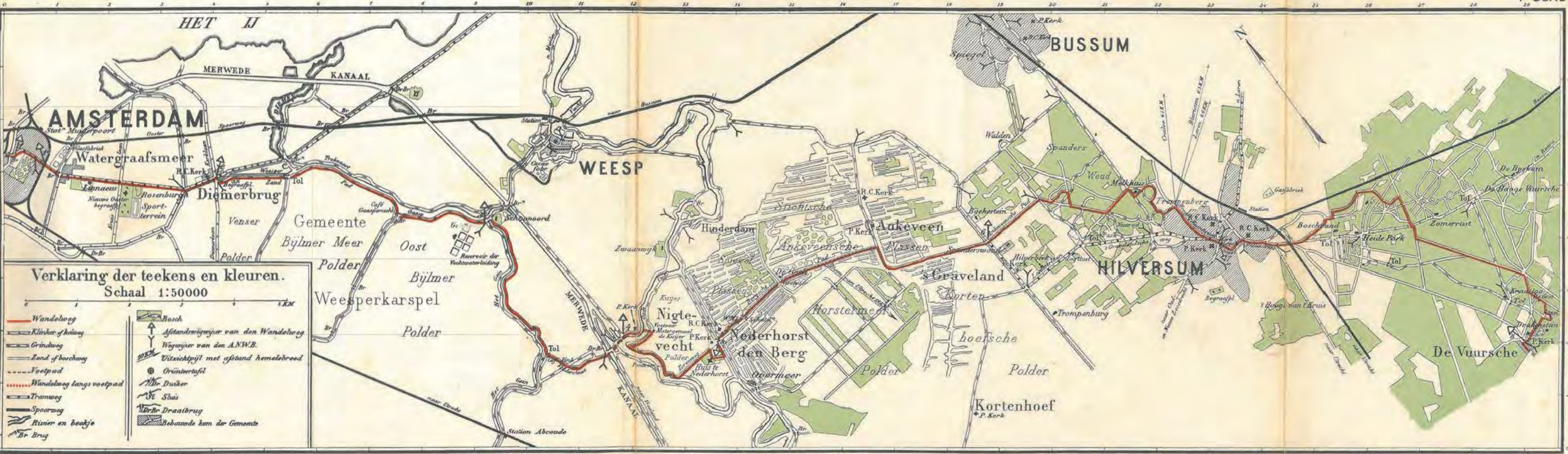
der Fransche overheersching door de Pruisen onder generaal Bülow staat uitvoerig vermeld in het werk Arnhem 1813—1913, van wijlen doo heer D. Fockema, hoofdcloonsul van doo A. N. W. B. De wallen zijn gedeeltelijk onder Lodewijk Napoleon en gedeeltelijk onder Koning Willem I geslecht en in plaats van in harsch, l'pe'n.

Aan het eind van de voetreis, die ons zooveel schoons heeft doen genieten, past zeker een woord van dank aan de grondeigenaars, die dit mogelijk hebben gemaakt. Immers, voor het overgrote deel gaal de tocht over particulier terrein, dat door de eigenaars voor den voetreiziger is opengesteld.

Wank zij deze welwillendheid, is het Bondsbestuur er in geslaagd het oorspronkelijk plan bijna onveranderd uit te voeren; slechts op enkele punten kon geen vergunning worden verkregen tot het plaatsen van de bekende blauwe driehoeken, en moest derhalve een kleine wijziging in de route worden aangebracht.

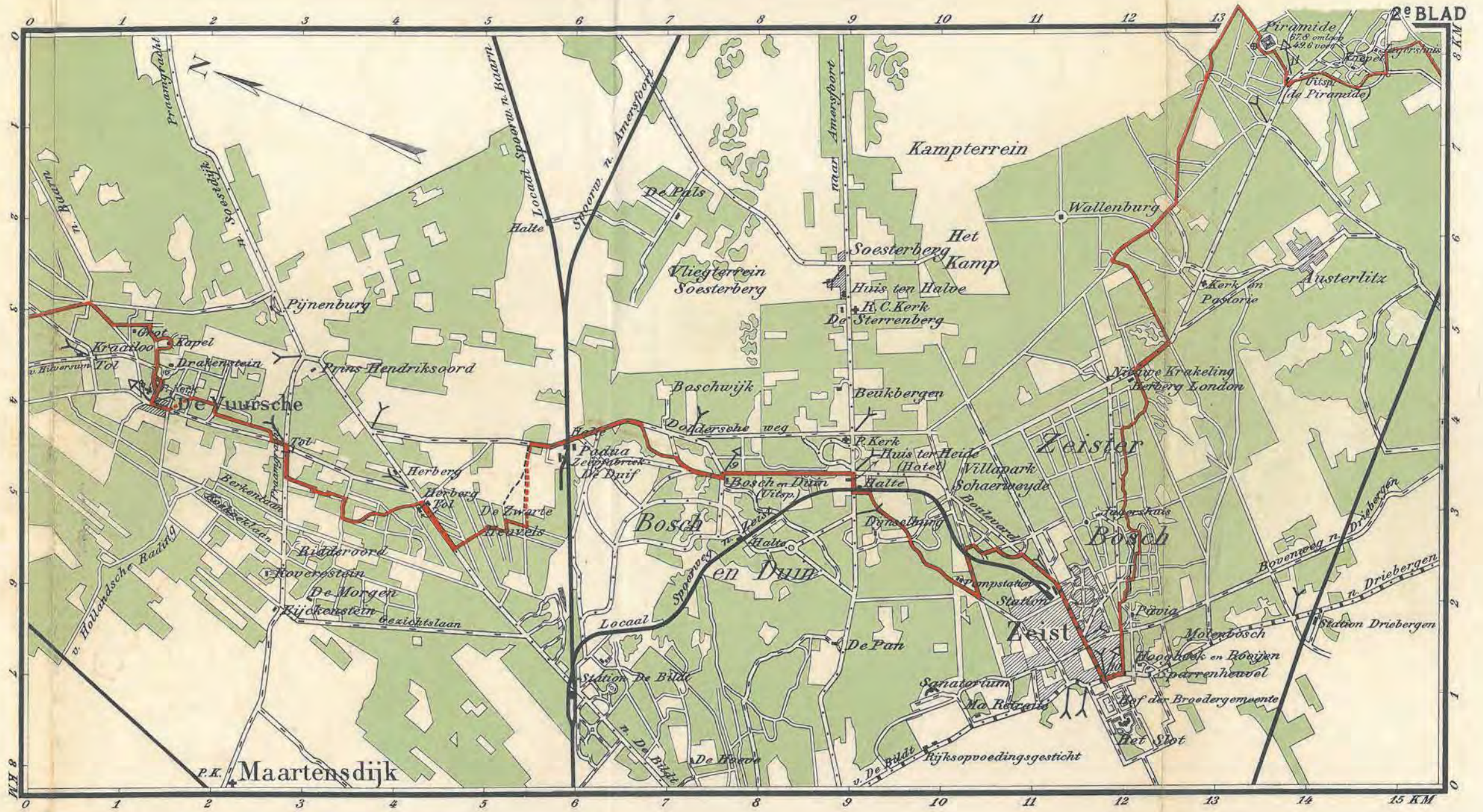
Woge dan de "wandelweg Amsterdam-Arnhem" menigeen opwekken tot beoefening van het alleroudste toerisme, het toerisme te voel, dat, ondanks alle moderne vervoermiddelen, nog iets van zijn bekoring heeft verloren. En morgen velen zich geroepen gevoelen om door hun lidmaatschap den Bond te steunen, wiens voortdurend streven het is het toerisme in al zijn vormen te bevorderen.

WANDELWEG AMSTERDAM-ARNHEM.



Verklaring der teekens en kleuren.
Schaal 1:50000

- | | |
|-------------------------|--------------------------------------|
| Wandelweg | Bosch |
| Kluis of heuvel | Afstandsmijer van den Wandelweg |
| Grindweg | Wijnmijer van den A.N.W.B. |
| Land of boschweg | Vitzichtpijl met afstand hemelsbreed |
| Voetpad | Oriëntaertafel |
| Wandelweg langs voetpad | Dr. Duiker |
| Tramweg | St. Shuis |
| Spoorweg | Draaibrug |
| Rivier en beekje | Bebouwde kom der Gemeente |
| Br. Brug | |



P.K. Maartensdijk

Piramide
67,8 omhoog
49,6 voet
Kraakloot
Vijsp
(de Piramide)

Kampterrein

Wallenburg

Het Soesterberg
Kamp
Huis ten Haloe
R.C. Kerk
De Starrenberg

Austerlitz

Pijnenburg

De Pals

Vliegterrein
Soesterberg

Kerk en
Pastorie

Groot
Kraakloot
Kapel

Drakenstein

Prins Hendriksoord

De Vuursche

Baschwijk

Beukbergen

Nieuwe Krakeling
Berberg London

Dondersche weg

Berkentuin

Herberg

Padua
Zelffabriek
De Duif

Bosch en Duijn
(Witop.)

R. Kerk
Huis ter Heide
(Hotel)

Zeister

Villapark
Schaermoeye

Jagerskuis
Bosch

Hollandsche
Riadweg

Ridderoord

Roverstein

De Zwaarte
meuvets

en Duijn

Dynasteburg

Boulevard

Bovenweg n.
Driebergen

De Morgen

Rijksweg
Rijksweg

Bozichtslaan

Locaal
Spoorweg

De Pan

Zeist

Pavia

Molenbosch

Blagghoek en
Rooijen

Sparrenhewel

Dof der
Broedergemeente

Het Slot

Station De Bildt

De Heere

Sanatorium
Ma. Retraite

Rijksoopvoedingsgesticht

Station Driebergen

Station Driebergen

Station Driebergen

Station Driebergen

Station Driebergen

Station Driebergen

Station Driebergen

Station Driebergen

Station Driebergen

Station Driebergen

Station Driebergen

Station Driebergen

Station Driebergen

Station Driebergen

Station Driebergen

Station Driebergen

Station Driebergen

Station Driebergen

Station Driebergen

Station Driebergen

Station Driebergen

Station Driebergen

Station Driebergen

Station Driebergen

Station Driebergen

Station Driebergen

Station Driebergen

Station Driebergen

Station Driebergen

Station Driebergen

Station Driebergen

Station Driebergen

Station Driebergen

Station Driebergen

Station Driebergen

Station Driebergen

Station Driebergen

Station Driebergen

Station Driebergen

Station Driebergen

Station Driebergen

Station Driebergen

Station Driebergen

Station Driebergen

Station Driebergen

Station Driebergen

Station Driebergen

Station Driebergen

Station Driebergen

Station Driebergen

Station Driebergen

Station Driebergen

Station Driebergen

Station Driebergen

Station Driebergen

Station Driebergen

Station Driebergen

Station Driebergen

Station Driebergen

Station Driebergen

Station Driebergen

Station Driebergen

Station Driebergen

Station Driebergen

Station Driebergen

Station Driebergen

Station Driebergen

Station Driebergen

Station Driebergen

Station Driebergen

Station Driebergen

Station Driebergen

Station Driebergen

Station Driebergen

Station Driebergen

Station Driebergen

Station Driebergen

Station Driebergen

Station Driebergen

Station Driebergen

Station Driebergen

Station Driebergen

Station Driebergen

Station Driebergen

Station Driebergen

Station Driebergen

Station Driebergen

Station Driebergen

Station Driebergen

Station Driebergen

Station Driebergen

Station Driebergen

Station Driebergen

Station Driebergen

Station Driebergen

Station Driebergen

Station Driebergen

Station Driebergen

Station Driebergen

Station Driebergen

Station Driebergen

Station Driebergen

Station Driebergen

Station Driebergen

Station Driebergen

Station Driebergen

Station Driebergen

Station Driebergen

Station Driebergen

Station Driebergen

Station Driebergen

Station Driebergen

Station Driebergen

Station Driebergen

Station Driebergen

Station Driebergen

Station Driebergen

Station Driebergen

Station Driebergen

Station Driebergen

Station Driebergen

Station Driebergen

Station Driebergen

Station Driebergen

Station Driebergen

Station Driebergen

Station Driebergen

Station Driebergen

Station Driebergen

Station Driebergen

Station Driebergen

Station Driebergen

Station Driebergen

Station Driebergen

Station Driebergen

Station Driebergen

Station Driebergen

Station Driebergen

Station Driebergen

Station Driebergen

Station Driebergen

Station Driebergen

Station Driebergen

Station Driebergen

Station Driebergen

Station Driebergen

Station Driebergen

Station Driebergen

Station Driebergen

Station Driebergen

Station Driebergen

Station Driebergen

Station Driebergen

Station Driebergen

Station Driebergen

Station Driebergen

Station Driebergen

Station Driebergen

Station Driebergen

Station Driebergen

Station Driebergen

Station Driebergen

Station Driebergen

Station Driebergen

Station Driebergen

Station Driebergen

Station Driebergen

Station Driebergen

Station Driebergen

Station Driebergen

Station Driebergen

Station Driebergen

Station Driebergen

Station Driebergen

Station Driebergen

Station Driebergen

Station Driebergen

Station Driebergen

Station Driebergen

Station Driebergen

Station Driebergen

Station Driebergen

Station Driebergen

Station Driebergen

Station Driebergen

Station Driebergen

Station Driebergen

Station Driebergen

Station Driebergen

Station Driebergen

Station Driebergen

Station Driebergen

Station Driebergen

Station Driebergen

Station Driebergen

Station Driebergen

Station Driebergen

Station Driebergen

Station Driebergen

Station Driebergen

Station Driebergen

Station Driebergen

Station Driebergen

Station Driebergen

Station Driebergen

Station Driebergen

Station Driebergen

Station Driebergen

Station Driebergen

Station Driebergen

Station Driebergen

Station Driebergen

Station Driebergen

Station Driebergen

Station Driebergen

Station Driebergen

Station Driebergen

Station Driebergen

Station Driebergen

Station Driebergen

Station Driebergen

Station Driebergen

Station Driebergen

Station Driebergen

Station Driebergen

Station Driebergen

Station Driebergen

Station Driebergen

Station Driebergen

Station Driebergen

Station Driebergen

Station Driebergen

Station Driebergen

Station Driebergen

Station Driebergen

Station Driebergen

Station Driebergen

Station Driebergen

Station Driebergen

Station Driebergen

Station Driebergen

Station Driebergen

Station Driebergen

Station Driebergen

Station Driebergen

Station Driebergen

Station Driebergen

Station Driebergen

Station Driebergen

Station Driebergen

Station Driebergen

Station Driebergen

Station Driebergen

