

# FLINQ



EN NL DE FR

## FlinQ Wireless Air Compressor Premium

FQC8338 | Instruction Manual

## Welcome to the FlinQ family

Thanks for purchasing one of our items! To ensure continuous operation and accuracy, please read these operating instructions carefully before use and save this manual for future use. Passing certain procedures may result in incorrect reading and incorrect use of this product. We hope that you will enjoy using your new FlinQ-product! If by any chance the item is damaged, defective or broken, you are covered with warranty! Please do not hesitate to contact us for any questions, concerns or suggestions at the email address as mentioned in this manual.

### Register your FlinQ product

We can imagine you want to treat your FlinQ item carefully. Register your product and you will be entitled to the following:

- ✔ 1 year extra **warranty** (2+1)
- ✔ Personal **support**
- ✔ Digital warranty **certificate**
- ✔ Digital **manual**

Scan the QR code or go to [flinqproducts.nl/registration](http://flinqproducts.nl/registration)



Please read this manual thoroughly before using the product! Keep it at a safe place for future reference. This product can be used outdoors (see below for more info).

This appliance may be used (but not installed) by children aged 12 and over, and by persons with reduced physical, sensory or mental capacities or a lack of sufficient experience and/or knowledge, provided they are supervised or have been trained in the safe use of the appliance and understand the potential dangers.

Cleaning and maintenance must not be carried out by children without supervision. Children must not be allowed to play with the appliance.

Keep the packaging material away from children. There is a risk of suffocation!

Do not allow unsupervised children to clean or maintain this device.

### Warning

- Do not leave when compressor is working.
- The pump may generate high temperatures or emit abnormal sounds during operation. Please turn it off to allow it to cool down. Do not use it again until it has cooled down.
- Keep away from combustible and explosives.
- Avoid exposure to moisture, sand, and impacts.
- Do not store the product in excessively cold or hot environments. Since the inflator is equipped with a lithium battery, do not expose it to fire or discard it casually.

### Specifications

Dimension	160 x 63 x 62 mm
Weight	566g
Pressure	2 - 160 PSI / 0.1 - 11 BAR
Working temperature	-10 ~ +45 degrees celsius
Battery power	27.75Wh / 11.1V
Input parameters	5 ~ 9V / 1 ~ 2A
USB output	5 ~ 9V / 1 ~ 2A

## Using the compressor 1/2

**Note:** Type-C charging input: 5V 2A. Use the charging cable to connect the pump to the power adapter for charging. When the indicator bar is flashing green: charging. When the indicator bar is solid green: fully charged.



### 1 Turn on the device

Fully charge the device before use. Press and hold the power button for 3 seconds to turn on the device.



### 2 Battery indicator

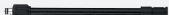
Different color of indicators on the led display show different battery levels:  
**Green:** 70 - 100%



### 3 Connect the hose

Push the hose into the compressor and twist it to the right until you hear a click.

**Orange:** 30 - 70%  
**Red:** 5 - 30%  
**Red flash:** 5% or less  
 (When icon is red it needs to be charged before use)



### 4 Connect valve to hose

#### Schrader

The bicycles, electric bicycles, motorcycles, and automobiles will be equipped with Schrader valves. Connect the Schrader valve to the connector on the high-pressure hose



#### Presta

Road bikes and certain other bicycles require the use of a Presta adapter for inflation. Connect the Presta adapter to the connector on the high-pressure hose.



#### Ball needle

Balls, such as basketballs and footballs, require a ball needle for inflation. After firmly attaching the ball needle and the Schrader connector, insert the needle into the filling hole of the ball to inflate.



### 5 Check air pressure

When the pump is powered on, the gas pipe is connected to the charging port. After detecting the pressure of the object being inflated, the top half display is showing the pressure of the object, the other half is showing the preset pressure.

## Using the compressor 2/2



### 6 Select mode

Press the working mode button briefly to select from 5 inflating scene modes:

Mode	Suggested value	Adjustable range
Car mode	2.4 BAR	0.1 - 4.4 BAR
Motorcycle mode	2.7 BAR	0.1 - 3.7 BAR
Bike mode	38 PSI	2 - 150 PSI
Custom mode	100 PSI	2 - 160 PSI
Ball mode	8 PSI	2 - 15 PSI



### 7 Switch unit

Short press the light button to switch the air pressure display unit.  
Unit conversion formula: 1 BAR = 14.5 PSI



### 8 LED light (optional)

Long press the light button (3 seconds) to turn on the LED light, a long press (3 seconds) again will turn it off.



### 9 Change air pressure (optional)

Short press +/-: Adjust the preset air pressure value +/- 0.5 PSI.  
Long press +/-: You can quickly adjust the preset air pressure value.

**Note:** The scene switching and the preset air pressure value software will be automatically saved, and the next time you use it, you only need to switch the scene, and the preset air pressure value will be automatically set.



### 10 Start pumping

While the device is powered on, press the start-stop button briefly to initiate inflation. The inflation process will automatically stop once the preset air pressure value is reached. The display will show the word "done".



### 11 Turn off the device

Press and hold the power button for 3 seconds to turn off the device.

**Calibration**

After powering on, ensure that the hose is not connected to the charging object. If the measured pressure value is not 0.0, simultaneously press the + and - key for 2 seconds. The display will return to normal after it is fully illuminated.

**Note:** This product is factory reset. However, due to altitude or sensor differences, if the measured air pressure value is not zero, manual reset can enhance air pressure accuracy. Calibration is not recommended at high temperatures.

**Checking the Recommended Pressure**

To ensure safety, prior to charging, please assess the requirements of the items to be charged by reviewing the instructions and other available resources. This precautionary step helps avoid any injuries resulting from overcharging-induced explosions.

**Car Tires**

The recommended air pressure range for car tires is indicated on the tire's sidewall. Charging pressure is dependent on the load weight. For more precise air pressure recommendations, please consult the manual of the relevant vehicle.

**Bicycle Tires**

The recommended air pressure range for bicycle tires is marked on the sidewall of the tire. Charging pressure is contingent upon the load weight. For more detailed air pressure recommendations, please refer to the manual of the respective bicycle.

**Balls**

The recommended filling pressure for balls such as basketballs and volleyballs is specified around the filling holes. Charging pressure is related to the load weight. For more precise air pressure recommendations, please consult the manual of the respective ball.

**Safety**

When unscrewing the hose, both the hose and the joint may generate high heat due to prolonged use. Please avoid prolonged contact with them.

**Specifications**

Category	Type	Pressure Range
Bicycle	Stroller	18 - 30 PSI
	10 - 16 inch tyre	30 - 45 PSI
	20 - 30 inch tyre	38 - 55 PSI
	Road bike	100 - 120 PSI
	Scooter / wheelchair	30 - 45 PSI
Motorcycle	Motorcycle	1.8 - 3.0 BAR
Car	Car	2.2 - 2.8 BAR
Balls	Toy ball	3 - 6 PSI
	Basketball	7 - 9 PSI
	Football	10 - 12 PSI
	Volleyball	4 - 6 PSI
	Rugby	10 - 14 PSI

**Troubleshooting**

Symptom	Solution(s)
Slow inflation	<ol style="list-style-type: none"> <li>1. Check whether the battery is fully charged.</li> <li>2. Check the air pipe for leaks.</li> <li>3. Check whether the connection parts at both ends of the air pipe are tightened.</li> <li>4. Check whether the inflated items are leaking.</li> </ol>
Can't inflate on boot	<ol style="list-style-type: none"> <li>1. Check whether the battery is fully charged.</li> <li>2. Check whether the current tire pressure is higher than the preset value.</li> </ol>
The preset pressure cannot be adjusted	Check if you choose the Incorrect mode, select the Custom Mode to adjust the preset value in the range of 2 - 160 PSI.
Can do inflate but the air pressure display does not change	<ol style="list-style-type: none"> <li>1. Low-pressure products such as balloons are not within the measurable range of the device.</li> <li>2. In the case of an empty tire, the tire pressure value can be displayed after a short period of inflation</li> </ol>

### Troubleshooting

Symptom	Solution(s)
The inflator automatically shut down after connecting hose	The pump will shutdown automatically after 3 minutes with no operation, long press the start button to restart.
There is leakage when connecting the hose	Tighten the hose
The color of the power indicators in charging state is different from that in standby state.	The power lithium battery has a significant voltage drop during the discharge process, which causes the color of the indicator light in the charging state and the standby state to be inconsistent. This phenomenon is not a malfunction.
The power indicator does not light up after charging	Replace with a safe and compliant charging cable and adapter to recharge.

### Meaning of buttons

- LED lighting
- Hose port
- USB output
- Type-C input
- Real-time air pressure
- Preset air pressure
- Battery indicator
- Preset +
- Mode selection
- On / Off button
- LED lighting switch / Unit switching
- Preset -



NL Handleiding



FlinQ Wireless Air Compressor Premium

## Welkom bij de FlinQ-familie

Bedankt dat je voor een van onze artikelen heeft gekozen! Om een continue werking en nauwkeurigheid te garanderen, dien je deze gebruiksaanwijzing voor gebruik zorgvuldig te lezen en deze te bewaren voor toekomstig gebruik. Het overslaan van bepaalde procedures kan leiden tot onjuiste lezing en onjuist gebruik van dit product. Wij wensen je veel plezier met je nieuwe FlinQ-product! Als het artikel per ongeluk beschadigd, defect of kapot is, dan heb je recht op garantie! Aarzel niet om contact met ons op te nemen bij vragen, opmerkingen of suggesties op het e-mailadres zoals vermeld in deze handleiding.

### Registreer je FlinQ product

Je FlinQ product, daar ben je extra zuinig op en dat begrijpen we. Registreer gratis je product en profiteer onder meer van:

- ✔ 1 jaar extra **garantie** (2+1)
- ✔ Persoonlijke **ondersteuning**
- ✔ Digitaal garantie **certificaat**
- ✔ Digitale **handleiding**



Scan de QR code of ga naar [flinqproducts.nl/registeren/](https://flinqproducts.nl/registeren/)

Lees deze handleiding aandachtig door voordat u het product gebruikt! Bewaar het op een veilige plaats voor toekomstig gebruik. Dit product kan buiten gebruikt worden (zie hieronder voor meer info).

Dit apparaat mag worden gebruikt (maar niet geïnstalleerd) door kinderen van 12 jaar en ouder, en door personen met verminderde fysieke, zintuiglijke of mentale capaciteiten of een gebrek aan voldoende ervaring en/of kennis, op voorwaarde dat zij onder toezicht staan of zijn opgeleid in de veilige bediening, gebruik van het apparaat en begrijp de mogelijke gevaren.

Reiniging en onderhoud mogen niet door kinderen zonder toezicht worden uitgevoerd. Kinderen mogen niet met het apparaat spelen.

Houd het verpakkingsmateriaal uit de buurt van kinderen. Er bestaat gevaar voor verstikking!

Laat kinderen zonder toezicht dit apparaat niet schoonmaken of onderhouden.

### Waarschuwing

- Ga niet weg als de compressor werkt.
- De pomp kan tijdens bedrijf hoge temperaturen genereren of abnormale geluiden maken. Schakel het apparaat uit, zodat het kan afkoelen. Gebruik het pas weer als het is afgekoeld.
- Blijf uit de buurt van brandbare stoffen en explosieven.
- Vermijd blootstelling aan vocht, zand en schokken.
- Bewaar het product niet in extreem koude of warme omgevingen. Omdat de inflator is uitgerust met een lithiumbatterij, mag u deze niet blootstellen aan vuur en niet terloops weggoien.

### Specificaties

Afmetingen	160 x 63 x 62 mm
Gewicht	566g
Druk	2 - 160 PSI / 0.1 - 11 BAR
Werktemperatuur	-10 ~ +45 degrees celsius
Batterij	27.75Wh / 11.1V
Invoerparameters	5 ~ 9V / 1 ~ 2A
USB-uitgang	5 ~ 9V / 1 ~ 2A

## Gebruik van de compressor 1/2

**Opmerking:** Type-C laadgang: 5V 2A. Gebruik de oplaadkabel om de pomp aan te sluiten op de voedingsadapter om op te laden. Wanneer de indicatorbalk groen knippert: opladen. Wanneer de indicatorbalk groen brandt: volledig opgeladen.



### 1 Schakel het apparaat in

Laad het apparaat vóór gebruik volledig op. Houd de aan/uit-knop 3 seconden ingedrukt om het apparaat in te schakelen.



### 2 Batterij indicator

Verschillende kleurindicatoren op het led-display geven verschillende niveaus aan:  
**Groen:** 70 - 100%



**Oranje:** 30 - 70%

**Rood:** 5 - 30%

**Rode flits:** 5% of minder  
(Als het pictogram rood is, moet het vóór gebruik worden opgeladen)



### 3 Sluit de slang aan

Duw de slang in de compressor en draai deze naar rechts totdat u een klik hoort.



### 4 Sluit het ventiel aan op de slang

#### Schrader

De fietsen, elektrische fietsen, motorfietsen en auto's zullen worden uitgerust met Schrader-kleppen. Sluit het Schraderventiel aan op de connector op de hogedrukslang



#### Presta

Racefietsen en bepaalde andere fietsen vereisen het gebruik van een Presta-adapter voor het oppompen. Sluit de Presta-adapter aan op de connector van de hogedrukslang.



#### Bal naald

Ballen, zoals basketballen en voetballen, hebben een ballennaald nodig om op te blazen. Nadat u de kogelnaald en de Schrader-connector stevig hebt bevestigd, steekt u de naald in het vulgat van de bal om hem op te blazen.



### 5 Controleer de luchtdruk

Wanneer de pomp is ingeschakeld, wordt de gasleiding aangesloten op de laadpoort. Nadat de druk van het opgeblazen object is gedetecteerd, toont de bovenste helft van het display de druk van het object, de andere helft toont de vooraf ingestelde druk.

## Gebruik van de compressor 2/2



### 6 Selecteer modus

Druk kort op de werkmodusknop om te kiezen uit 5 opblaasscènemodi:

Modus	Aangeraden druk	Verstelbaar bereik
Car modus	2.4 BAR	0.1 - 4.4 BAR
Motor modus	2.7 BAR	0.1 - 3.7 BAR
Fiets modus	38 PSI	2 - 150 PSI
Aangepaste modus	100 PSI	2 - 160 PSI
Bal modus	8 PSI	2 - 15 PSI



### 7 Wisselen van eenheid

Druk kort op de lichtknop om de luchtdrukweergave-eenheid te schakelen. Formule voor eenheidsomrekening: 1 BAR = 14,5 PSI



### 8 LED-licht (optioneel)

Druk lang op de lichtknop (3 seconden) om het LED-licht in te schakelen, nogmaals lang indrukken (3 seconden) schakelt het uit.



### 9 Luchtdruk wijzigen (optioneel)

Kort indrukken +/-: Pas de vooraf ingestelde luchtdrukwaarde aan +/- 0,5 PSI.  
Lang indrukken +/-: U kunt de vooraf ingestelde luchtdrukwaarde snel aanpassen.

**Opmerking:** De scènewisseling en de vooraf ingestelde luchtdrukwaarde software worden automatisch opgeslagen. De volgende keer dat u deze gebruikt, hoeft u alleen maar van scène te wisselen en wordt de vooraf ingestelde luchtdrukwaarde automatisch ingesteld.



### 10 Begin met pompen

Tewijl het apparaat is ingeschakeld, drukt u kort op de start-stopknop om het opblazen te starten. Het opblaasproces stopt automatisch zodra de vooraf ingestelde luchtdrukwaarde is bereikt. Op het display verschijnt het woord "done".



### 11 Schakel het apparaat uit

Houd de aan/uit-knop 3 seconden ingedrukt om het apparaat uit te schakelen.

**Calibratie**

Zorg er na het inschakelen voor dat de slang niet is aangesloten op het oplaadobject. Als de gemeten drukwaarde echter niet nul is, drukt u tegelijkertijd gedurende 2 seconden op de + en - toets. Het display keert terug naar normaal nadat het volledig is verlicht.

**Opmerking:** Dit product is teruggezet naar de fabriekinstellingen. Als de gemeten luchtdrukwaarde echter niet nul is, vanwege hoogte- of sensorverschillen, kan een handmatige reset de nauwkeurigheid van de luchtdruk verbeteren. Kalibratie wordt niet aanbevolen bij hoge temperaturen.

**De aanbevolen druk controleren**

Om de veiligheid te garanderen, dient u vóór het opladen de vereisten van de in rekening te brengen artikelen te beoordelen door de instructies en andere beschikbare bronnen te raadplegen. Deze voorzorgsmaatregel helpt verwondingen als gevolg van door overladen veroorzaakte explosies te voorkomen.

**Autobanden**

Het aanbevolen luchtdrukgebied voor autobanden staat aangegeven op de zijkant van de band. De laaddruk is afhankelijk van het lastgewicht. Voor nauwkeurigere luchtdrukaanbevelingen kunt u de handleiding van het betreffende voertuig raadplegen.

**Fietsbanden**

Het aanbevolen luchtdrukgebied voor fietsbanden staat aangegeven op de zijkant van de band. De laaddruk is afhankelijk van het gewicht van de lading. Voor meer gedetailleerde luchtdrukaanbevelingen verwijzen wij u naar de handleiding van de betreffende fiets.

**Ballen**

Rondom de vulgaten staat de aanbevolen vuldruk voor ballen zoals basketballen en volleyballen aangegeven. De laaddruk is gerelateerd aan het laadgewicht. Voor nauwkeurigere luchtdrukaanbevelingen kunt u de handleiding van de betreffende bal raadplegen.

**Veiligheid**

Bij het losschroeven van de slang kunnen zowel de slang als de verbinding door langdurig gebruik hoge temperaturen ontwikkelen. Vermijd langdurig contact met hen.

**Specificaties**

Categorie	Type	Verstelbaar bereik
Fiets	Wandelwagen	18 - 30 PSI
	10 - 16 inch tyre	30 - 45 PSI
	20 - 30 inch tyre	38 - 55 PSI
	Fiets	100 - 120 PSI
	Scooter	30 - 45 PSI
Motorfiets	Motorfiets	1.8 - 3.0 BAR
Auto	Auto	2.2 - 2.8 BAR
Ballen	Bal	3 - 6 PSI
	Basketbal	7 - 9 PSI
	Voetbal	10 - 12 PSI
	Volleybal	4 - 6 PSI
	Rugby	10 - 14 PSI

**Hulp**

Symptom(en)	Oplossing(en)
Langzame inflatie	<ol style="list-style-type: none"> <li>1. Controleer of de batterij volledig is opgeladen.</li> <li>2. Controleer de luchtleiding op lekkage.</li> <li>3. Controleer of de aansluitdelen aan beide uiteinden van de leiding goed vastzitten.</li> <li>4. Controleer of de opgeblazen artikelen lekken.</li> </ol>
Can't inflate on boot	<ol style="list-style-type: none"> <li>1. Controleer of de batterij volledig is opgeladen.</li> <li>2. Controleer of de huidige bandenspanning hoger is dan de vooraf ingestelde waarde.</li> </ol>
De vooraf ingestelde druk kan niet worden aangepast	Controleer of u de onjuiste modus kiest. Selecteer de aangepaste modus om de vooraf ingestelde waarde aan te passen binnen het bereik van 2 - 160 PSI.
Kan wel worden opgeblazen, maar de luchtdrukweergave niet wijziging	<ol style="list-style-type: none"> <li>1. Lagedrukproducten zoals ballonnen bevinden zich niet binnen het meetbare bereik van het apparaat.</li> <li>2. Bij een lege band kan de bandenspanningswaarde na een korte oppompperiode worden weergegeven</li> </ol>

## Hulp

Symptom(en)	Oplossing(en)
De inflator wordt daarna automatisch uitgeschakeld aansluitslang	De pomp wordt automatisch uitgeschakeld na 3 minuten zonder bediening. Druk lang op de startknop om opnieuw op te starten.
Er is sprake van lekkage bij het aansluiten van de slang	Draai de slang vast
De kleur van de stroomindicatoren in de oplaadstatus verschilt van die in de standby-status.	De krachtige lithiumbatterij heeft tijdens het ontladingsproces een aanzienlijke spanningsval, waardoor de kleur van het indicatielampje in de oplaadstatus en de standby-status inconsistent is. Dit fenomeen duidt niet op een defect.
De stroomindicator licht niet op na het opladen	Vervang door een veilige en compatibele oplaadkabel en adapter om op te laden.

## Betekenis van knoppen

1. LED-verlichting
2. Slangpoort
3. USB-uitgang
4. Type-C-ingang
5. Luchtdruk in realtime
6. Luchtdruk vooraf instellen
7. Batterij-indicator
8. Voorinstelling +
9. Modusselectie
10. Aan/uit-knop
11. LED-verlichtingsschakelaar / unitschakeling
12. Voorinstelling -



DE Handbuch



FlinQ Wireless Air Compressor Premium

## Willkommen in der flinq-familie

Vielen Dank, dass Sie sich für einen unserer Artikel entschieden haben! Um einen kontinuierlichen Betrieb und Genauigkeit zu gewährleisten, lesen Sie bitte diese Bedienungsanleitung vor der Verwendung sorgfältig durch und bewahren Sie sie zum späteren Nachschlagen auf. Das Überspringen bestimmter Verfahren kann zu falschem Lesen und falscher Verwendung dieses Produkts führen. Wir wünschen Ihnen viel Freude mit Ihrem neuen Flinq-Produkt! Wenn der Artikel versehentlich beschädigt, defekt oder kaputt ist, haben Sie Anspruch auf Gewährleistung! Bitte zögern Sie nicht, uns bei Fragen, Kommentaren oder Vorschlägen unter der in diesem Handbuch angegebenen E-Mail-Adresse zu kontaktieren.

### Registrieren Sie Ihr Flinq Produkt

Sie sind besonders vorsichtig mit Ihrem neuem Flinq Produkt und wir verstehen das. Registrieren Sie Ihr Produkt jetzt kostenlos und profitieren Sie von:

- ✓ Ein Jahr **Zusatzgarantie** (2+1)
- ✓ Persönlicher **technischer Unterstützung und Support**
- ✓ Digitales **Garantie-zertifikat**
- ✓ Digitales **Handbuch**



Scannen Sie den QR-Code oder besuchen Sie [flinqproducts.nl/registration/](https://flinqproducts.nl/registration/)

Bitte lesen Sie diese Anleitung sorgfältig durch, bevor Sie das Produkt verwenden! Bewahren Sie es zum späteren Nachschlagen an einem sicheren Ort auf. Dieses Produkt kann im Freien verwendet werden (weitere Informationen finden Sie unten).

Dieses Gerät darf von Kindern ab 12 Jahren und von Personen mit eingeschränkter physischer, sensorischer oder geistiger Fähigkeiten oder einem Mangel an ausreichender Erfahrung und/oder Wissen verwendet (aber nicht installiert) werden, sofern sie beaufsichtigt werden oder eine Einweisung in den Umgang mit dem Safe erhalten haben. Benutzen Sie das Gerät und verstehen Sie die möglichen Gefahren. Reinigung und Wartung dürfen nicht von Kindern ohne Aufsicht durchgeführt werden. Kinder dürfen nicht mit dem Gerät spielen. Halten Sie das Verpackungsmaterial von Kindern fern. Es besteht Erstickungsgefahr! Erlauben Sie Kindern nicht, dieses Gerät ohne Aufsicht zu reinigen oder zu warten.

### Warnung

- Gehen Sie nicht weg, wenn der Kompressor läuft.
- Die Pumpe kann während des Betriebs hohe Temperaturen erzeugen oder ungewöhnliche Geräusche von sich geben. Bitte schalten Sie es aus, damit es abkühlen kann. Benutzen Sie es erst wieder, wenn es abgekühlt ist.
- Von brennbaren und explosiven Stoffen fernhalten.
- Vermeiden Sie Feuchtigkeit, Sand und Stöße.
- Lagern Sie das Produkt nicht in übermäßig kalten oder heißen Umgebungen. Da der Gasgenerator mit einer Lithiumbatterie ausgestattet ist, setzen Sie ihn keinem Feuer aus und entsorgen Sie ihn nicht einfach so.

### Spezifikationen

Abmessungen	160 x 63 x 62 mm
Gewicht	566g
Druck	2 - 160 PSI / 0.1 - 11 BAR
Arbeitstemperatur	-10 ~ +45 degrees celsius
Batterieleistung	27.75Wh / 11.1V
Eingabeparameter	5 ~ 9V / 1 ~ 2A
USB-Ausgang	5 ~ 9V / 1 ~ 2A

## Verwendung des Kompressors 1/2

**Hinweis:** Ladeeingang Typ C: 5V 2A. Verwenden Sie das Ladekabel, um die Pumpe zum Laden an das Netzteil anzuschließen. Wenn die Anzeigeleiste grün blinkt: Laden. Wenn der Anzeigebalken durchgehend grün leuchtet: vollständig aufgeladen.



### 1 Schalten Sie das Gerät ein

Laden Sie das Gerät vor der Verwendung vollständig auf. Halten Sie den Netzschalter 3 Sekunden lang gedrückt, um das Gerät einzuschalten.



### 2 Batterieanzeige

Unterschiedliche Farben der Anzeigen auf dem LED-Display zeigen unterschiedliche Batteriestände an:  
**Grün:** 70 - 100 %



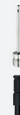
**Orange:** 30 - 70 %  
**Rot:** 5 - 30 %

**Roter Blitz:** 5 % oder weniger  
 (Wenn das Symbol rot ist, muss es vor der Verwendung aufgeladen werden)



### 3 Schließen Sie den Schlauch an

Schieben Sie den Schlauch in den Kompressor und drehen Sie ihn nach rechts, bis Sie ein Klicken hören.



### 4 Ventil an Schlauch anschließen

#### Schrader

Die Fahrräder, Elektrofahräder, Motorräder und Autos werden mit Schrader-Ventilen ausgestattet. Verbinden Sie das Schrader-Ventil mit dem Anschluss am Hochdruckschlauch

#### Presta

Rennräder und bestimmte andere Fahrräder erfordern zum Aufpumpen die Verwendung eines Presta-Adapters. Verbinden Sie den Presta-Adapter mit dem Anschluss am Hochdruckschlauch.

#### Ball needle

Bälle wie Basketbälle und Fußbälle benötigen zum Aufblasen eine Ballnadel. Nachdem Sie die Ballnadel und den Schrader-Anschluss fest angebracht haben, führen Sie die Nadel zum Aufblasen in das Einfüllloch des Balls ein.

### 5 Luftdruck prüfen

Wenn die Pumpe eingeschaltet ist, wird die Gasleitung mit dem Ladeanschluss verbunden. Nachdem der Druck des aufzublasenden Objekts erkannt wurde, zeigt die obere Hälfte des Displays den Druck des Objekts und die andere Hälfte den voreingestellten Druck an.

## Verwendung des Kompressors 1/2



### 6 Auswahlmodus

Drücken Sie kurz die Arbeitsmodustaste, um aus 5 Aufblaszenenmodi auszuwählen:

Mode	Empfohlener Wert	Einstellbarer Bereich
Automodus	2,4 BAR	0,1 - 4,4 BAR
Motorradmodus	2,7 BAR	0,1 - 3,7 BAR
Fahrradmodus	38 PSI	2 - 150 PSI
Benutzerdefinierter Modus	100 PSI	2 - 160 PSI
Ballmodus	8 PSI	2 - 15 PSI



### 7 Einheit wechseln

Drücken Sie kurz die Lichttaste, um die Luftdruckanzeigeeinheit umzuschalten. Formel zur Einheitenumrechnung: 1 BAR = 14,5 PSI



### 8 LED-Licht (optional)

Drücken Sie lange (3 Sekunden) auf die Lichttaste, um das LED-Licht einzuschalten. Durch erneutes langes Drücken (3 Sekunden) wird es ausgeschaltet.



### 9 Luftdruck ändern (optional)

Kurzes Drücken von +/: Passen Sie den voreingestellten Luftdruckwert um +/-0,5 PSI an. Langes Drücken von +/: Sie können den voreingestellten Luftdruckwert schnell anpassen.

**Hinweis:** Die Szenenumschaltung und der voreingestellte Luftdruckwert der Software werden automatisch gespeichert. Wenn Sie sie das nächste Mal verwenden, müssen Sie nur die Szene wechseln, und der voreingestellte Luftdruckwert wird automatisch eingestellt.



### 10 Beginnen Sie mit dem Pumpen

Drücken Sie bei eingeschalteterm Gerät kurz die Start-Stopp-Taste, um das Aufpumpen zu starten. Der Aufblasvorgang stoppt automatisch, sobald der voreingestellte Luftdruckwert erreicht ist. Auf dem Display wird das Wort „Fertig“ angezeigt.



### 11 Schalten Sie das Gerät aus

Halten Sie den Netzschalter 3 Sekunden lang gedrückt, um das Gerät auszuschalten.

**Spalibrierung**

Stellen Sie nach dem Einschalten sicher, dass der Schlauch nicht mit dem Ladeobjekt verbunden ist. Wenn der gemessene Druckwert nicht 0,0 beträgt, drücken Sie gleichzeitig 2 Sekunden lang die Tasten + und -. Das Display kehrt in den Normalzustand zurück, sobald es vollständig beleuchtet ist.

**Hinweis:** Dieses Produkt wurde auf die Werkseinstellungen zurückgesetzt. Wenn der gemessene Luftdruckwert jedoch aufgrund von Höhen- oder Sensorunterschieden nicht Null ist, kann ein manuelles Zurücksetzen die Luftdruckgenauigkeit verbessern. Eine Kalibrierung wird bei hohen Temperaturen nicht empfohlen.

**Überprüfen des empfohlenen Drucks**

Um die Sicherheit zu gewährleisten, überprüfen Sie bitte vor dem Aufladen die Anforderungen der aufzuladenden Artikel, indem Sie die Anweisungen und andere verfügbare Ressourcen lesen. Diese Vorsichtsmaßnahme trägt dazu bei, Verletzungen durch überladungsbedingte Explosionen zu vermeiden.

**Autoreifen**

Der empfohlene Luftdruckbereich für Autoreifen ist auf der Seitenwand des Reifens angegeben. Der Ladedruck ist abhängig vom Ladungsgewicht. Genauere Luftdruckempfehlungen finden Sie im Handbuch des jeweiligen Fahrzeugs.

**Fahrradreifen**

Der empfohlene Luftdruckbereich für Fahrradreifen ist auf der Seitenwand des Reifens markiert. Der Ladedruck ist abhängig vom Ladungsgewicht. Genauere Luftdruckempfehlungen finden Sie im Handbuch des jeweiligen Fahrrads.

**Bälle**

Der empfohlene Fülldruck für Bälle wie Basketball und Volleybälle ist rund um die Fülllöcher angegeben. Der Ladedruck hängt vom Ladungsgewicht ab. Genauere Luftdruckempfehlungen finden Sie im Handbuch des jeweiligen Balls.

**Sicherheit**

Beim Abschrauben des Schlauchs kann es aufgrund längerer Nutzung sowohl am Schlauch als auch an der Verbindung zu großer Hitzeentwicklung kommen. Bitte vermeiden Sie längeren Kontakt mit ihnen.

**Spezifikationen**

Kategorie	Type	Druckbereich
Fahrrad	Kinderwagen	18 - 30 PSI
	10 - 16 inch tyre	30 - 45 PSI
	20 - 30 inch tyre	38 - 55 PSI
	Renntad	100 - 120 PSI
Motorrad	Roller / Rollstuhl	30 - 45 PSI
	Motorrad	1.8 - 3.0 BAR
Auto	Auto	2.2 - 2.8 BAR
Bälle	Spielzeugbälle	3 - 6 PSI
	Basketball	7 - 9 PSI
	Fußball	10 - 12 PSI
	Volleyball	4 - 6 PSI
	Rugby	10 - 14 PSI

**Fehlerbehebung**

Symptom	Lösung(en)
Langsame Inflation	<ol style="list-style-type: none"> <li>Überprüfen Sie, ob der Akku vollständig geladen ist.</li> <li>Überprüfen Sie die Luftleitung auf Undichtigkeiten.</li> <li>Überprüfen Sie, ob die Verbindungsteile an beiden Enden des Rohrs fest angezogen sind.</li> <li>Prüfen Sie, ob die aufblasenden Gegenstände undicht sind.</li> </ol>
Lässt sich beim Booten nicht aufpumpen	<ol style="list-style-type: none"> <li>Überprüfen Sie, ob der Akku vollständig geladen ist.</li> <li>Prüfen Sie, ob der aktuelle Reifendruck höher als der voreingestellte Wert ist.</li> </ol>
Der voreingestellte Druck kann nicht angepasst werden	Überprüfen Sie, ob Sie den falschen Modus ausgewählt haben, und wählen Sie den benutzerdefinierten Modus aus, um den voreingestellten Wert im Bereich von 2 bis 160 PSI anzupassen.
Lässt sich zwar aufpumpen, die Luftdruckanzeige funktioniert aber nicht ändern	<ol style="list-style-type: none"> <li>Niederdruckprodukte wie Ballons liegen nicht im messbaren Bereich des Geräts.</li> <li>Bei leerem Reifen kann nach kurzer Aufpumpphase der Reifendruckwert angezeigt werden</li> </ol>

## Fehlerbehebung

Symptom	Lösung(en)
Der Inflator schaltet sich danach automatisch ab Verbindungsschlauch	Die Pumpe schaltet sich nach 3 Minuten ohne Betrieb automatisch ab. Zum Neustarten drücken Sie lange die Starttaste.
Beim Anschließen des Schlauchs tritt eine Undichtigkeit auf	Ziehen Sie den Schlauch fest
Die Farbe der Stromanzeigen im Ladezustand unterscheidet sich von der im Standby-Zustand.	Der Power-Lithium-Akku weist während des Entladevorgangs einen erheblichen Spannungsabfall auf, was dazu führt, dass die Farbe der Anzeigeleuchte im Ladezustand und im Standby-Zustand inkonsistent ist. Bei diesem Phänomen handelt es sich nicht um eine Fehlfunktion.
Die Betriebsanzeige leuchtet nach dem Laden nicht auf	Ersetzen Sie es zum Aufladen durch ein sicheres und konformes Ladekabel und einen Adapter.

## Bedeutung der Schaltflächen

- LED-Beleuchtung
- Schlauchanschluss
- USB-Ausgang
- Typ-C-Eingang
- Luftdruck in Echtzeit
- Luftdruck voreinstellen
- Batterieanzeige
- Voreinstellung +
- Modusauswahl
- Ein-/Aus-Taste
- LED-Beleuchtungsschalter / Geräteumschaltung
- Voreinstellung -



FR Manuel



FliQ Wireless Air Compressor Premium

## Bienvenue dans la famille FliQ

Merci d'avoir choisi l'un de nos articles! Pour assurer un fonctionnement et une précision continus, veuillez lire attentivement ce manuel d'instructions avant utilisation et conservez-le pour référence future. Ignorer certaines procédures peut entraîner une lecture incorrecte et une utilisation incorrecte de ce produit. Nous espérons que vous apprécierez votre nouveau produit FliQ! Si l'article est accidentellement endommagé, défectueux ou cassé, vous avez droit à la garantie! N'hésitez pas à nous contacter pour toute question, commentaire ou suggestion à l'adresse e-mail fournie dans ce manuel.

### Enregistrez votre produit de FliQ Products

Vous êtes extrêmement prudent avec votre nouveau produit et nous le comprenons. Enregistrez maintenant gratuitement votre produit et profitez de:

- ✓ Un an de **garantie** supplémentaire (2+1)
- ✓ **Soutien** personnel
- ✓ **Certificat de garantie** numérique
- ✓ Manuel **numérique**



Scannez le code QR ou visitez [fliqproducts.nl/registration/](http://fliqproducts.nl/registration/)

Veuillez lire attentivement ce manuel avant d'utiliser le produit ! Conservez-le dans un endroit sûr pour référence future. Ce produit peut être utilisé à l'extérieur (voir ci-dessous pour plus d'informations).

Cet appareil peut être utilisé (mais non installé) par des enfants âgés de 12 ans et plus et par des personnes ayant des capacités physiques, sensorielles ou mentales réduites ou manquant d'expérience et/ou de connaissances suffisantes, à condition qu'ils soient surveillés ou qu'ils aient été formés aux techniques de sécurité. L'utilisation de l'appareil et comprendre les dangers potentiels.

Le nettoyage et l'entretien ne doivent pas être effectués par des enfants sans surveillance. Les enfants ne doivent pas être autorisés à jouer avec l'appareil. Gardez le matériel d'emballage hors de portée des enfants. Il y a un risque d'étouffement ! Ne laissez pas les enfants sans surveillance nettoyer ou entretenir cet appareil.

### Avertissement

- Ne partez pas lorsque le compresseur fonctionne.
- La pompe peut générer des températures élevées ou émettre des bruits anormaux pendant son fonctionnement. Veuillez l'éteindre pour lui permettre de refroidir. Ne l'utilisez plus tant qu'il n'a pas refroidi.
- Tenir à l'écart des combustibles et des explosifs.
- Évitez l'exposition à l'humidité, au sable et aux impacts.
- Ne stockez pas le produit dans des environnements excessivement froids ou chauds. Le gonfleur étant équipé d'une batterie au lithium, ne l'exposez pas au feu et ne le jetez pas avec désinvolture.

### Caractéristiques

Dimension	160 x 63 x 62 mm
Poids	566g
Pression	2 - 160 PSI / 0.1 - 11 BAR
Température de fonctionnement	-10 - +45 degrés celsius
Puissance de la batterie	27.75Wh / 11.1V
Paramètres d'entrée	5 - 9V / 1 - 2A
Sortie USB	5 - 9V / 1 - 2A

## Utilisation du compresseur 1/2

**Remarque :** entrée de charge de type C : 5 V 2 A. Utilisez le câble de chargement pour connecter la pompe à l'adaptateur secteur pour le chargement. Lorsque la barre indicatrice clignote en vert : charge. Lorsque la barre indicatrice est verte fixe : complètement chargée.



### 1 Allumer l'appareil

Chargez complètement l'appareil avant utilisation. Appuyez et maintenez enfoncé le bouton d'alimentation pendant 3 secondes pour allumer l'appareil.



### 2 Indicateur de batterie

Différentes couleurs d'indicateurs sur l'écran LED indiquent différents niveaux de batterie :

- Vert :** 70 - 100 %



### 3 Connecter le tuyau

Poussez le tuyau dans le compresseur et tournez-le vers la droite jusqu'à ce que vous entendiez un clic.



### 4 Connecter la valve au tuyau

#### Schrader

Les vélos, vélos électriques, motos et automobiles seront équipés de valves Schrader. Connectez la valve Schrader au connecteur du tuyau haute pression.



#### Presta

Les vélos de route et certains autres vélos nécessitent l'utilisation d'un adaptateur Presta pour le gonflage. Connectez l'adaptateur Presta au connecteur du tuyau haute pression.



#### Ball needle

Les ballons, tels que les ballons de basket et de football, nécessitent une aiguille pour être gonflés. Après avoir fermement fixé l'aiguille du ballon et le connecteur Schrader, insérez l'aiguille dans le trou de remplissage du ballon pour gonfler.



### 5 Vérifier la pression de l'air

Lorsque la pompe est allumée, le tuyau de gaz est connecté au port de charge. Après avoir détecté la pression de l'objet gonflé, la moitié supérieure de l'écran affiche la pression de l'objet, l'autre moitié affiche la pression prédéfinie.

## Utilisation du compresseur 1/2



### 6 Sélectionnez le mode

Appuyez brièvement sur le bouton du mode de travail pour sélectionner parmi 5 modes de scène de gonflage :

Mode	Valeur suggérée	Plage réglable
Mode voiture	2.4 BAR	0.1 - 4.4 BAR
Mode moto	2.7 BAR	0.1 - 3.7 BAR
Mode vélo	38 PSI	2 - 150 PSI
Mode personnalisé	100 PSI	2 - 160 PSI
Mode boule	8 PSI	2 - 15 PSI



### 7 Unité de commutation

Appuyez brièvement sur le bouton lumineux pour changer l'unité d'affichage de la pression atmosphérique. Formule de conversion d'unité : 1 BAR = 14,5 PSI



### 8 Lumière LED (en option)

Appuyez longuement sur le bouton d'éclairage (3 secondes) pour allumer la lumière LED, un appui long (3 secondes) l'éteindra à nouveau.



### 9 Changer la pression de l'air (facultatif)

Appuyez brièvement sur +/-; ajustez la valeur de pression d'air prédéfinie +/- 0,5 PSI. Appui long +/-; vous pouvez régler rapidement la valeur de pression d'air prédéfinie.

**Remarque :** le changement de scène et le logiciel de valeur de pression atmosphérique prédéfinie seront automatiquement enregistrés, et la prochaine fois que vous l'utiliserez, il vous suffira de changer de scène, et la valeur de pression atmosphérique prédéfinie sera automatiquement définie.



### 10 Commencer à pomper

Lorsque l'appareil est allumé, appuyez brièvement sur le bouton start-stop pour lancer le gonflage. Le processus de gonflage s'arrêtera automatiquement une fois la valeur de pression d'air prédéfinie atteinte. L'écran affichera le mot « terminé ».



### 11 Éteignez l'appareil

Appuyez et maintenez le bouton d'alimentation pendant 3 secondes pour éteindre l'appareil.

**Étalonnage**

Après la mise sous tension, assurez-vous que le tuyau n'est pas connecté à l'objet de chargement. Si la valeur de pression mesurée n'est pas 0,0, appuyez simultanément sur les touches + et - pendant 2 secondes. L'affichage reviendra à la normale une fois qu'il sera complètement éclairci.

**Remarque :** Ce produit a été réinitialisé aux paramètres d'usine. Cependant, en raison des différences d'altitude ou des capteurs, si la valeur de pression atmosphérique mesurée n'est pas nulle, une réinitialisation manuelle peut améliorer la précision de la pression atmosphérique. L'étalonnage n'est pas recommandé à des températures élevées.

**Vérification de la pression recommandée**

Pour garantir la sécurité, avant de charger, veuillez évaluer les exigences des articles à charger en consultant les instructions et les autres ressources disponibles. Cette mesure de précaution permet d'éviter toute blessure résultant d'explosions induites par une surcharge.

**Pneus de voiture**

La plage de pression d'air recommandée pour les pneus de voiture est indiquée sur le flanc du pneu. La pression de charge dépend du poids de la charge. Pour des recommandations plus précises sur la pression d'air, veuillez consulter le manuel du véhicule concerné.

**Pneus de vélo**

La plage de pression d'air recommandée pour les pneus de vélo est indiquée sur le flanc du pneu. La pression de charge dépend du poids de la charge. Pour des recommandations plus détaillées sur la pression d'air, veuillez vous référer au manuel du vélo concerné.

**Des balles**

La pression de remplissage recommandée pour les ballons tels que les ballons de basket et de volley-ball est indiquée autour des trous de remplissage. La pression de charge est liée au poids de la charge. Pour des recommandations plus précises sur la pression d'air, veuillez consulter le manuel de la balle concernée.

**Sécurité**

Lors du dévissage du tuyau, le tuyau et le joint peuvent générer une chaleur élevée en raison d'une utilisation prolongée. Veuillez éviter tout contact prolongé avec eux.

**Caractéristiques**

Catégorie	Taper	Plage de pression
Vélo	Poussette	18 - 30 PSI
	10 - 16 inch tyre	30 - 45 PSI
	20 - 30 inch tyre	38 - 55 PSI
	Vélo de route	100 - 120 PSI
	Trottinette/fauteuil roulant	30 - 45 PSI
Moto		1,8 - 3,0 BAR
Voiture	Voiture	2,2 - 2,8 BAR
Des balles	Balle jouet	3 - 6 PSI
	Basket-ball	7 - 9 PSI
	Football	10 - 12 PSI
	Volley-ball	4 - 6 PSI
	Le rugby	10 - 14 PSI

**Dépannage**

Symptôme	Solutions
Gonflage lent	<ol style="list-style-type: none"> <li>Vérifiez si la batterie est complètement chargée.</li> <li>Vérifiez l'étanchéité du tuyau d'air.</li> <li>Vérifiez si les pièces de connexion aux deux extrémités du tuyau sont serrées.</li> <li>Vérifiez si les articles gonflés fuient.</li> </ol>
Impossible de gonfler au démarrage	<ol style="list-style-type: none"> <li>Vérifiez si la batterie est complètement chargée.</li> <li>Vérifiez si la pression actuelle des pneus est supérieure à la valeur prédéfinie.</li> </ol>
La pression prédéfinie ne peut pas être ajusté	Vérifiez si vous choisissez le mode incorrect, sélectionnez le mode personnalisé pour ajuster la valeur prédéfinie dans la plage de 2 à 160 PSI.
Peut gonfler mais l'affichage de la pression atmosphérique ne le fait pas changement	<ol style="list-style-type: none"> <li>Les produits à basse pression tels que les ballons ne se trouvent pas dans la plage mesurable de l'appareil.</li> <li>Dans le cas d'un pneu vide, la valeur de la pression du pneu peut être affichée après une courte période de gonflage</li> </ol>

## Dépannage

Symptôme	Solutions
Le gonfleur s'éteint automatiquement après raccordement tuyau de raccordement	La pompe s'arrêtera automatiquement après 3 minutes sans opération, appuyez longuement sur le bouton de démarrage pour redémarrer.
Il y a une fuite lors du raccordement du tuyau	Serrez le tuyau
La couleur des indicateurs d'alimentation en état de charge est différente de celle en état de veille.	La batterie au lithium de puissance présente une chute de tension importante pendant le processus de décharge, ce qui rend la couleur du voyant lumineux en état de charge et en état de veille incohérente. Ce phénomène n'est pas un dysfonctionnement.
Le voyant d'alimentation ne s'allume pas après la charge	Remplacez-le par un câble de charge et un adaptateur sûrs et conformes pour recharger.

## Signification des boutons

- Éclairage LED
- Port de tuyau
- Sortie USB
- Entrée de type C
- Pression atmosphérique en temps réel
- Pression d'air prédéfinie
- Indicateur de batterie
- Préréglage +
- Sélection des modes
- Bouton marche/arrêt
- Interrupteur d'éclairage LED / Commutation d'unité
- Préréglage -



**EU-declaration of conformity**

(EN ISO / IEC 17050-1)

**Hereby we:**

**Company:**  
FlinQ & Co B.V.

**Address:**  
Nijverheidslaan 6E  
1382 LH Weesp  
The Nederlands

**Declare under the sole responsibility that the following equipment:**

FlinQ Wireless Air Compressor  
Premium

**Brand:**  
FlinQ

**Product name:**  
FlinQ Wireless Air Compressor  
Premium

**Barcode / EAN:**  
8720955005838

**Product Rating:**  
60W

**Product type:**  
Compressor

**Production date:**  
2025

**Produced in:**  
China

**Authorized signature:**

Signed by:



**Name:**  
Erwin Honing

**Title:**  
CEO

**Place:**  
3755LD Eemnes, The Netherlands

**Date:**  
24-07-2025

Conforms that the listed products comply with the following safety and hazardous substance restrictions in electrical and electronic equipment requirements of the relevant European harmonization directives 2014/30 / EU, 2014/35 / EU, 2011/65 / EU, 2015/863 / EU and all modifications . Conformity is guaranteed by the CE symbol. This product has been tested according to harmonized standards and specifications of the Community legislation of the EU, the applicable versions are valid in 19-01-2021 (2014/35 / EU) 19-05-2021 (2014/30 / EU) 19-05 -2020 (2015/863 / EU + 2011/65 / EU 2020) (test date). The full text of the EU declaration of conformity is available at the following internet address: [www.flinqproducts.nl](http://www.flinqproducts.nl)

TECHNICAL CHANGES SUBJECT TO FURTHER DEVELOPMENTS

Low Voltage Directive (LVD) 2014/35 / EU  
Electromagnetic Compatibility (EMC) Directive 2014/30 / EU  
Reduction of hazardous substances (ROHS) directive 2011/65 / EU + 2015/863 / EU



**FlinQ & Co B.V.**  
Nijverheidslaan 6E  
1382 LH Weesp  
The Netherlands

[www.flinqproducts.nl](http://www.flinqproducts.nl)  
[info@flinqproducts.nl](mailto:info@flinqproducts.nl)